



Facultad de Ciencias Económicas y Empresariales  
[www.uclm.es/ab/fcee](http://www.uclm.es/ab/fcee)



---

## VIII EVALUACIÓN PARA LA GARANTÍA DE LA CALIDAD INSTITUCIONAL

Curso 2016-17

---

# INFORME

### Equipo evaluador:

Carmen Córcoles Fuentes (Coordinador)

Ángela Triguero Cano

M<sup>a</sup> Ángeles Tobarra Gómez

Rosario Pérez Morote

Elisa Amo Saus

Inmaculada Carrasco Monteagudo



# VII EVALUACIÓN PARA LA GARANTÍA DE LA CALIDAD INSTITUCIONAL

Curso 2016-17

Facultad de Ciencias Económicas y Empresariales. ALBACETE

## ÍNDICE

1.- INTRODUCCIÓN .....	4
2.-PRESENTACIÓN.....	5
3.- OBJETIVOS DE LA EVALUACIÓN.....	6
4.- CRITERIOS DE EVALUACIÓN.....	7
5.- DIMENSIONES E INDICADORES .....	8
6.- METODOLOGÍA.....	13
6.1. Temporalización .....	13
6.2. Ámbito de aplicación y muestra.....	13
7.- PRESENTACIÓN DE RESULTADOS Y CONCLUSIONES .....	15
7.1. Política institucional para la garantía de la calidad .....	15
7.2. Garantía de la calidad de los programas formativos docentes .....	16
7.3. Orientación del proceso de enseñanza y aprendizaje .....	17
7.4. Garantía y mejora de la calidad del personal académico .....	19
7.5. Gestión y mejora de los recursos materiales y servicios .....	20
7.6. Calidad de información y publicación de resultados.....	22
7.7. Rendimiento académico del alumnado.....	23
8.- CONCLUSIONES MÁS DESTACADAS Y PROPUESTAS DE MEJORA.....	39
ANEXOS. ....	46
ANEXO I. Medias y desviaciones típicas de las tasas de rendimiento, tasas de suspensos, tasas de no presentados y de éxito según cursos y titulación .....	47
ANEXO II: Cuestionario del profesorado.....	51
ANEXO III: Cuestionario del alumnado 1º, 2º y 3º curso .....	56
ANEXO IV: Cuestionario del alumnado 4º curso.....	60

## 1.- INTRODUCCIÓN

La evaluación de la calidad de las enseñanzas impartidas ha sido considerada como algo fundamental en la Facultad de Ciencias Económicas y Empresariales de Albacete desde sus inicios. El proceso de convergencia hacia el Espacio Europeo de Educación Superior hizo aún más hincapié en la importancia que tenía dicha evaluación.

Los nuevos estudios de Grado se empezaron a ofertar en el curso 2009-2010. Desde dichas fechas, como se venía haciendo con anterioridad, se evalúa la calidad institucional del Centro, siguiendo las instrucciones del Sistema de Garantía Interna de Calidad. Dicha evaluación permite conocer la opinión de los estudiantes y del profesorado cada curso académico. Durante todos estos años, las personas que han conformado el equipo directivo de la Facultad y la Comisión de Garantía de Calidad del Centro han confiado la redacción de un informe a un grupo de profesores de la Facultad. Desde aquí deseamos transmitir el agradecimiento a dicho equipo por acometer este trabajo de forma totalmente desinteresada. Gracias a los informes que elabora este grupo y la información que se desprende de ellos, ha sido posible una mayor reflexión respecto a la mejora de la calidad de las enseñanzas impartidas en el Centro.

Con relación a la importancia de dicha calidad, también se desea señalar que pese a que los resultados conseguidos hasta la fecha son muy positivos, como demuestra la renovación de la Acreditación del Grado de Economía y del Grado de ADE en ANECA y que el período de implantación de los Grados se puede dar por finalizado, la Facultad sigue teniendo entre sus líneas prioritarias la garantía de la calidad. Este informe es buena prueba de ello.

Como en cursos anteriores, dichos informes serán utilizados por el equipo de dirección y la Comisión de Garantía de Calidad para el seguimiento de los grados que se imparten en la Facultad. Tal y como está contemplado en el Sistema de Garantía Interna de Calidad del Centro, el VIII Informe de la Evaluación que se presenta pretende seguir contribuyendo a facilitar la tarea de evaluación de la docencia impartida teniendo en cuenta tanto la percepción del profesorado como de los estudiantes así como mejorar la calidad de los planes de estudio que se imparten en esta Facultad.

Albacete, 1 de marzo de 2018

EL EQUIPO DECANAL

## 2.-PRESENTACIÓN

El estudio que se presenta incluye el Informe sobre la calidad de las enseñanzas en los Grados de Economía, ADE y Doble Grado Economía-Derecho en el curso 2016-17, impartidas en la Facultad de Ciencias Económicas y Empresariales de Albacete de la Universidad de Castilla-La Mancha. Como en ediciones anteriores, el objetivo principal de este informe es la evaluación de la política institucional del Centro respecto a la calidad de la docencia, la orientación de los procesos de enseñanza-aprendizaje, la implicación del personal académico, los recursos materiales y servicios educativos disponibles y la información y publicación de los resultados obtenidos. Siguiendo los criterios establecidos en el “Manual del Sistema de Garantía Interna de la Calidad” de la Facultad, y siendo conscientes de las limitaciones que cualquier tipo de medición a través de encuestas puede implicar, se han tenido en cuenta las opiniones tanto de alumnos como de profesores y se recoge en este informe el nivel de satisfacción de ambos colectivos. Por último, se incluyen los resultados de rendimiento académico alcanzados por el alumnado en las distintas asignaturas, dada la importancia de las indicaciones de ANECA respecto a la necesidad de evaluar los resultados académicos que obtienen los alumnos en las distintas asignaturas.

El equipo evaluador quiere mostrar su agradecimiento tanto a los alumnos como a los profesores que han participado en la encuesta, así como a los coordinadores de curso que han incentivado a los alumnos a participar voluntariamente para completar las mismas. Sin duda, este estudio, como los anteriores, no sería posible sin la colaboración de todos: alumnos y profesores. Este informe es una continuación de los realizados en los cursos anteriores y, el mismo pretende ayudar a la evaluación de la garantía de calidad de las enseñanzas que se imparten en el Centro. Desea destacarse que desde hace más de diez años esta Facultad cuenta con este tipo de información y que el apoyo de los equipos de dirección de cada momento, el profesorado y los estudiantes lo ha hecho posible. También, se desea remarcar que el grupo de profesoras encargado de la elaboración de este informe sigue creyendo en la utilidad del mismo para el centro.

Por último, señalar que, pese al tiempo transcurrido y los informes elaborados durante todos estos años, el interés respecto a la importancia de la evaluación de la calidad de las enseñanzas que se imparten en la Facultad sigue considerándose fundamental. En este sentido, no hay que olvidar que este informe facilita información a la Comisión de Garantía de Calidad donde están representados todos los colectivos (profesores, alumnos y personal de administración y servicios) y, por ende, no sólo contribuye a dicha garantía de calidad sino también aumentar la transparencia de los resultados e indicadores de satisfacción de nuestro centro. Como en los informes anteriores, esperamos que el presente estudio cumpla con dicho objetivo y sea de utilidad para la mejora de la calidad de los títulos de Grado que se imparten en la Facultad.

Albacete, 22 de febrero de 2018

EL EQUIPO EVALUADOR

### 3.- OBJETIVOS DE LA EVALUACIÓN

La finalidad de este trabajo es evaluar la calidad institucional de las titulaciones de Grado y obtener información sobre la misma siguiendo las indicaciones definidas en el **“Manual del Sistema de Garantía Interna de la Calidad”** y, de este modo, poder realizar propuestas de mejora en los futuros cursos académicos.

Como en los anteriores informes, se propone realizar la evaluación del 1º, 2º, 3º y 4º cursos de los Grados de Economía y de Administración y Dirección de Empresas (ADE) durante el curso académico 2016-17 teniendo en cuenta la percepción del profesorado y el alumnado implicado en estos cursos. También se incluyen en este informe la percepción de los alumnos de 1º, 2º, 3º y 4º curso del Doble Grado de Economía-Derecho. En este informe se evalúa la calidad de la enseñanza impartida al alumnado del Centro de acuerdo con los siguientes objetivos:

- a) Valorar si la Facultad tiene diseñadas políticas institucionales de mejora para garantizar una cultura de la calidad y unos objetivos conocidos y accesibles públicamente.
- b) Analizar si la planificación de la enseñanza realizada ha sido suficiente y adecuada para garantizar la calidad de los programas formativos docentes y valorar si existen mecanismos de revisión internos y mecanismos de renovación con la participación de estudiantes y agentes económicos y sociales.
- c) Analizar ciertos aspectos relativos al proceso de enseñanza y aprendizaje en el aula y en especial los relacionados con los procedimientos de evaluación y calificación con el fin de favorecer el aprendizaje de los estudiantes.
- d) Analizar si la Facultad está dotada de personal docente de calidad y si cuenta con mecanismos para detectar las necesidades de formación y posibilidades de ofrecer respuestas de mejora que garanticen el cumplimiento de las funciones formativas que le son propias.
- e) Analizar cómo la Facultad gestiona y mejora sus recursos materiales y servicios de orientación y tutoría que permitan la adecuada formación de los estudiantes.
- f) Analizar cómo la Facultad se dota de los procedimientos que le permitan garantizar que se evalúan, analizan y publican los resultados del aprendizaje y de la satisfacción de los distintos grupos de interés.
- g) Analizar el rendimiento académico que ha alcanzado el alumnado de la Facultad en las diferentes asignaturas, con el fin de valorar el nivel formativo de los mismos y obtener las conclusiones adecuadas para proponer actuaciones de mejora.

## 4.- CRITERIOS DE EVALUACIÓN

Para realizar esta evaluación para la garantía de la calidad institucional en la Facultad de Ciencias Económicas y Empresariales de Albacete de acuerdo a la Comisión de Calidad de dicho Centro se utilizan los siguientes criterios de evaluación:

- a) **Adecuación:** En relación al grado de adaptación que han tenido las propuestas introducidas para la implantación de los títulos de Grado.
- b) **Coherencia:** En el sentido de congruencia entre lo que deseamos implantar (lo planificado) y su puesta en práctica real.
- c) **Funcionalidad:** Referido al grado de utilidad que han tenido las medidas puestas en práctica para satisfacer las necesidades de la implantación de los títulos de Grado.
- d) **Relevancia:** Referida a la prioridad y valor que se ha otorgado a las propuestas realizadas para la implantación de los títulos.
- e) **Suficiencia:** Nivel alcanzado (cuantitativo o cualitativo) en la implantación de los títulos de Grado.
- f) **Satisfacción:** Estado de ánimo producido en el profesorado y alumnado por la implantación de los distintos cursos de las titulaciones de Grado.

## 5.- DIMENSIONES E INDICADORES

<b>Dimensión 1.- POLÍTICA INSTITUCIONAL PARA LA GARANTÍA DE LA CALIDAD</b> Cómo la Facultad consolida una cultura de la calidad apoyada en una política y unos objetivos conocidos y accesibles públicamente			
¿Qué queremos evaluar?	Indicadores	Profesorado	Alumnado
1. Si la Facultad tiene <b>diseñadas políticas</b> de mejora continua de la calidad para el desarrollo de las titulaciones de Grado	1.1. Relevancia de la política de calidad en el desarrollo de las titulaciones de Grado	✓	✓
2. Si existe un <b>compromiso</b> de la institución en todos los niveles (Equipo Decanal, Áreas, y otras estructuras) que asegure obtener resultados claros y explícitos	1.2. Suficiente compromiso por parte del Equipo Decanal, Áreas y resto de estructuras para obtener resultados claros y explícitos en relación con la calidad	✓	
3. Si existen mecanismos para la <b>participación de los estudiantes</b> en la política de garantía de la calidad	1.3. Suficiente participación de los estudiantes en las políticas de calidad	✓	✓
4. Si existen mecanismos para la <b>participación del profesorado</b> en la política de garantía de la calidad	1.4. Suficiente participación del profesorado en las políticas de calidad	✓	

<b>Dimensión 2.- GARANTÍA DE LA CALIDAD DE LOS PROGRAMAS FORMATIVOS DOCENTES</b> Si la Facultad cuenta con mecanismos que le permitan valorar sus programas formativos docentes y la capacidad de renovarlos con la participación de estudiantes y agentes económicos y sociales			
¿Qué queremos evaluar?	Indicadores	Profesorado	Alumnado
1. Si las Guías Docentes son útiles (están bien diseñadas) para la función docente del profesorado	2.1. Funcionalidad de las Guías Docentes elaboradas para los títulos de Grado	✓	✓
2. Si las Guías Docentes se revisan anualmente asegurando su actualización permanente	2.2. Relevancia otorgada a la revisión anual de las Guías Docentes	✓	
3. Si en la revisión de los Guías Docentes está prevista la retro-	2.3. Suficiencia de la retroalimentación de los agentes económicos	✓	



alimentación de los agentes económicos y sociales	y sociales en la revisión de las Guías Docentes		
4. Si en la revisión de los Guías Docentes está prevista la retroalimentación de los estudiantes.	2.4. Suficiencia de la retroalimentación de los estudiantes en la revisión de las Guías Docentes	✓	✓
5. Si se llevan a cabo actuaciones para poner en común las Guías Docentes de manera que se fomente la interdisciplinariedad	2.5. Relevancia que en la Facultad se otorga a fomentar la interdisciplinariedad en las Guías Docentes	✓	✓

### Dimensión 3.- ORIENTACIÓN DEL PROCESO DE ENSEÑANZA Y APRENDIZAJE

Cómo la Facultad orienta sus enseñanzas y se dota de procedimientos que le permitan comprobar que las acciones que emprende tienen como finalidad fundamental favorecer el aprendizaje del estudiante

¿Qué queremos evaluar?	Indicadores	Profesorado	Alumnado
1. Si los <b>métodos de enseñanza</b> utilizados por el profesorado se adaptan a las características del alumnado y son útiles al proceso de enseñanza y aprendizaje	3.1. Adecuación de los métodos de enseñanza utilizados en el aula	✓	✓
2. Si el profesorado prioriza entre las actividades docentes la de <b>motivar</b> al alumnado y estimular su participación en clase	3.2. Relevancia para estimular la motivación y participación del alumnado por parte del profesorado	✓	✓
3. Si existe <b>coordinación por parte del profesorado implicado</b> , en las propuestas de trabajo a los alumnos	3.3. Relevancia para coordinar las propuestas de trabajo a los alumnos por parte del equipo de profesores	✓	✓
4. Si los <b>procedimientos</b> utilizados en la evaluación son adecuados para el logro de los objetivos esperados	3.4. Coherencia entre procedimientos de evaluación y objetivos esperados	✓	✓
5. Si los <b>criterios de calificación</b> son claros y han tenido la suficiente información entre los estudiantes	3.5. Suficiencia de claridad en los criterios de calificación 3.6. Suficiencia en la información a los estudiantes	✓	✓
6. Si existen normas que contemplen las ausencias, enfermedades u otras circunstancias <b>atenuantes</b> de los estudiantes en la evaluación continua	3.7. Suficiencia de normas atenuantes en la evaluación continua de los estudiantes	✓	✓

**Dimensión 4.- GARANTÍA Y MEJORA DE LA CALIDAD DEL PERSONAL ACADÉMICO**

Si la Facultad está dotada de personal docente de calidad y si cuenta con mecanismos para detectar las necesidades de formación y posibilidad de ofrecer respuestas de mejora que garanticen el cumplimiento de las funciones que le son propias

<b>¿Qué queremos evaluar?</b>	<b>Indicadores</b>	<b>Profe- sorado</b>	<b>Alum- nado</b>
1. Si el profesorado tiene conocimiento y comprensión de la materia que enseña	4.1. Suficiencia del profesorado en el conocimiento y comprensión de su materia	✓	✓
2. Si el profesorado dispone de las habilidades y capacidad de enseñar sus conocimientos a los estudiantes	4.2. Suficiencia del profesorado en las habilidades y capacidad de enseñar	✓	✓
3. Si entre los planteamientos docentes del profesorado se encuentra, de manera prioritaria, su formación continua	4.3. Relevancia del profesorado para la formación continua en relación con tareas docentes e investigadoras	✓	
4. Si la Facultad proporciona oportunidades para la formación del profesorado	4.4. Relevancia de la Facultad para planificar la formación del profesorado	✓	

**Dimensión 5.- GESTIÓN Y MEJORA DE LOS RECURSOS MATERIALES Y SERVICIOS EDUCATIVOS**

Cómo la Facultad planifica, gestiona y mejora sus recursos materiales y servicios que permitan el adecuado apoyo al aprendizaje de los estudiantes

<b>¿Qué queremos evaluar?</b>	<b>Indicadores</b>	<b>Profe- sorado</b>	<b>Alum- nado</b>
1. Si el alumnado dispone en la Facultad de la suficiente facilidad para el acceso a las TIC	5.1. Suficiencia del acceso del alumnado a Internet en la Facultad	✓	✓
2. Si la Biblioteca y los recursos bibliográficos de la Facultad son suficientes para atender las necesidades del alumnado	5.2. Suficiente disponibilidad de la Biblioteca y de los recursos bibliográficos	✓	✓
3. Si los servicios de soporte a la docencia que oferta la institución son adecuados para un desarrollo profesional	5.3.Satisfacción con el Servicio de reprografía 5.4.Suficiencia con el servicio informático de la Facultad para	✓	

	profesores		
	5.5. Funcionalidad del personal de apoyo a la docencia		
4. Si el plan de tutorías personalizadas, complemento a la actividad docente, resulta útil para un mejor aprovechamiento de la formación de los estudiantes	5.6. Funcionalidad del plan de tutorías personalizadas para complementar la formación del alumnado	✓	✓
5. Si los servicios de orientación, información y asesoramiento al estudiante son suficientes	5.7. Suficiencia de los servicios de información, asesoramiento y apoyo a los estudiantes	✓	✓

### Dimensión 6.- CALIDAD DE INFORMACIÓN Y PUBLICACIÓN DE RESULTADOS. NIVELES DE SATISFACCIÓN

Cómo la Facultad se dota de procedimientos que le permitan garantizar que se evalúan, analizan y publican los resultados de aprendizaje y de satisfacción de los distintos grupos de interés, para la toma de decisiones

¿Qué queremos evaluar?	Indicadores	Profesorado	Alumnado
1. Si la Facultad publica regularmente información actualizada, imparcial y objetiva sobre la organización, actividades y resultados obtenidos	6.1. Relevancia de las publicaciones sobre la organización, actividades y resultados	✓	✓
2. Si el profesorado y los estudiantes están satisfechos con los planteamientos de enseñanza y aprendizaje que se están desarrollando en la Facultad	6.2. Satisfacción por el desarrollo del proceso de enseñanza y aprendizaje	✓	✓
3. Si el profesorado y el alumnado están satisfechos con la organización y funcionamiento de la Facultad	6.3. Satisfacción por la organización y funcionamiento de la Facultad	✓	✓
4. Si los resultados de rendimiento académico alcanzados por el alumnado en las diferentes asignaturas pueden considerarse como suficientes	6.4. Suficiencia del rendimiento académico alcanzado por el alumnado en los siguientes indicadores: a) Tasa de rendimiento b) Tasa de suspensos c) Tasa de no presentados d) Tasa de éxito	Fuente: Elaboración propia a partir del SGID de la UCLM	

A los efectos de la presente evaluación los indicadores de rendimiento académico recogidos en el punto 6.4 de la tabla anterior quedan definidos como sigue teniendo en cuenta las recomendaciones de ANECA:

1. **Tasa de rendimiento de asignatura:** Proporción de alumnos (%) que aprueban la asignatura (calificados como aptos, aprobados, notables, sobresalientes y MH) sobre el total de la matrícula de cada una de las asignaturas de los cursos y titulaciones de Grado.
2. **Tasa de suspensos de asignatura:** Proporción de alumnos (%) que suspenden la asignatura sobre el total de alumnos que se presentan a los exámenes ordinarios y extraordinarios en cada una de las asignaturas.
3. **Tasa de no presentados de asignatura:** Proporción de alumnos (%) que no se presentan sobre el total de alumnos matriculados en cada una de las asignaturas.
4. **Tasa de éxito de asignatura:** Proporción de alumnos (%) calificados como aptos (aprobados, notables, sobresalientes y MH) sobre el total de alumnos que se presentan a los exámenes ordinarios y extraordinarios en cada una de las asignaturas.

## 6.- METODOLOGÍA

### 6.1. Temporalización

En la evaluación correspondiente al curso 2016-17, el proceso que ha seguido el Equipo evaluador para la fase de recogida de datos y el posterior análisis de los resultados se corresponde con el siguiente cronograma:

**Marzo 2017:** Recibir el encargo por parte del Equipo Decanal, revisión de cuestionarios y planificación de la recogida de información.

**Abril-mayo 2017:** Se cierra el diseño del plan y la revisión de los cuestionarios. Recogida de información del alumnado con la ayuda de los coordinadores de cada curso y del profesorado. Inicio de la tabulación de la información.

**Noviembre 2017:** Procesamiento de datos por parte del equipo evaluador. Análisis de los mismos, elaboración de borradores de conclusiones y propuestas de mejora. Inicio de la redacción del informe.

**Diciembre 2017- Febrero 2018:** Redacción final del informe. Entrega a la Comisión de Garantía de Calidad y al Equipo Decanal.

### 6.2. Ámbito de aplicación y muestra

Dado que la mayoría de las dimensiones (excepto la dimensión 6.4 referida al rendimiento académico) se evalúan a partir de las respuestas dadas en los cuestionarios elaborados para el alumnado y el profesorado, el equipo evaluador organizó la recogida de los mismos del siguiente modo:

En primer lugar, para intentar recoger el máximo número de cuestionarios y de ese modo obtener una mayor representatividad de la información recogida, las encuestas de los alumnos se realizaron en el aula por los coordinadores de cada uno de los cursos. Antes de la realización de la misma, se les explica su objeto y que es anónima. En segundo lugar, se mandó un correo al profesorado del Centro en el que se incluía el cuestionario en formato electrónico. En dicho correo se indicaba que una vez completado el mismo podía reenviarse al Secretario de la Decana por correo electrónico o dejarse en el buzón físico instalado para tal fin. Al igual que sucede en el caso del alumnado, este cuestionario también es anónimo. Por último, una vez realizadas las encuestas a los alumnos y finalizado el plazo de entrega de los cuestionarios por parte del profesorado, se procedió a extraer las respuestas de dichos cuestionarios.

En la tabla siguiente se recoge el número de cuestionarios recibidos (n), tanto del profesorado como del alumnado de Economía y del Doble Grado de Economía-Derecho y de ADE, y su peso en relación con la totalidad de la población en cada uno de los cursos evaluados (N).

	PROFESORADO			ALUMNADO ECONOMÍA Y DOBLE GRADO ECONOMÍA-DERECHO			ALUMNADO ADE		
	n	N <sup>(1)</sup>	%	n	N <sup>(2)</sup>	%	n	N <sup>(2)</sup>	%
<b>1º Curso</b>	19	43	44,2%	54	116	46,6%	71	172	41,3%
<b>2º Curso</b>	24	39	61,5%	32	64	50,0%	113	129	87,6%
<b>3º Curso</b>	20	38	52,6%	37	69	53,6%	74	113	65,5%
<b>4º Curso</b>	22	41	53,7%	51	72	70,8%	33	108	30,6%
<b>Total</b>	85	161	52,8%	174	321	54,2%	291	522	55,7%

(1) Se refiere al número de profesores que imparten docencia en dicho curso. Como es lógico, un mismo profesor puede impartir docencia en más de un curso y hay asignaturas donde la docencia es impartida por más de un docente.

(2) Se refiere al número medio de alumnos matriculados en cada curso en cada uno de los Grados.

Para obtener los datos de rendimiento académico (dimensión 6.4) se ha consultado la información disponible en el Sistema de Información para la Gestión correspondiente al curso académico 2016-17 para los alumnos del Grado de Economía, los alumnos del Grado de Economía-Derecho y los alumnos del Grado de Administración y Dirección de Empresas. En la elaboración de dicha dimensión (6.4. Suficiencia del rendimiento académico alcanzado por el alumnado medido a través de las tasas de rendimiento, tasas de suspensos, tasas de no presentados y tasas de éxito en las distintas asignaturas) se ha utilizado todo el universo de cada una de las poblaciones. En este sentido, se recuerda que dichas tasas para el Grado de Economía y el Grado de Economía-Derecho se presentan de forma separada dado que la fuente son las actas de calificación de cada uno de los grupos.

Toda la información recogida tanto en las encuestas como en el SIGD se ha tabulado antes de proceder al análisis de resultados. El paquete econométrico que se ha utilizado para dicho procesamiento de datos ha sido el STATA.

## 7.- PRESENTACIÓN DE RESULTADOS Y CONCLUSIONES

### 7.1. Política institucional para la garantía de la calidad

Indicador/Curso		PROFESORADO					ALUMNADO ECO y DG ECO-DCHO					ALUMNADO ADE				
		N <sup>1</sup>	P	B	M	nc	N	P	B	M	nc	N	P	B	M	nc
1.1.	1 <sup>o</sup>	0,0	0,0	26,3	73,7	0,0	0,0	7,4	64,8	27,8	0,0	1,4	5,6	70,4	22,5	0,0
	2 <sup>o</sup>	0,0	4,2	45,8	50,0	0,0	0,0	9,4	62,5	28,1	0,0	0,9	22,1	58,4	18,6	0,0
	3 <sup>o</sup>	0,0	0,0	65,0	35,0	0,0	2,7	32,4	32,4	32,4	0,0	0,0	20,3	54,1	25,7	0,0
	4 <sup>o</sup>	0,0	0,0	50,0	50,0	0,0	0,0	15,7	52,9	31,4	0,0	0,0	6,1	51,5	42,4	0,0
1.2.	1 <sup>o</sup>	0,0	0,0	36,8	63,2	0,0										
	2 <sup>o</sup>	0,0	4,2	45,8	50,0	0,0										
	3 <sup>o</sup>	0,0	0,0	50,0	50,0	0,0										
	4 <sup>o</sup>	0,0	0,0	35,0	65,0	0,0										
1.3.	1 <sup>o</sup>	0,0	10,5	57,9	31,6	0,0	5,6	40,7	48,1	3,7	1,9	1,4	45,1	53,5	0,0	0,0
	2 <sup>o</sup>	0,0	4,5	77,3	18,2	0,0	3,1	71,9	21,9	3,1	0,0	3,5	77,9	17,7	0,9	0,0
	3 <sup>o</sup>	0,0	0,0	88,9	11,1	0,0	5,4	62,2	27,0	5,4	0,0	10,8	62,2	27,0	0,0	0,0
	4 <sup>o</sup>	0,0	9,5	76,2	14,3	0,0	2,0	64,7	29,4	3,9	0,0	6,1	75,8	15,2	0,0	3,0
1.4.	1 <sup>o</sup>	0,0	5,3	57,9	36,8	0,0										
	2 <sup>o</sup>	0,0	16,7	54,2	29,2	0,0										
	3 <sup>o</sup>	0,0	5,0	75,0	20,0	0,0										
	4 <sup>o</sup>	0,0	9,1	50,0	40,9	0,0										

### Conclusiones y comentarios:

1. Casi la totalidad del profesorado considera como bastante o muy relevante la política de calidad y desarrollo de las titulaciones de grado. La mayoría del alumnado de Economía<sup>2</sup> y ADE comparte esta visión positiva respecto a la relevancia de dicha política de calidad. No obstante, aproximadamente el 35% de los alumnos de 3<sup>o</sup> de Economía, y el 20% de 2<sup>o</sup> y 3<sup>a</sup> de ADE otorgan poca importancia a la misma.
2. La opinión del profesorado respecto al compromiso por parte del Equipo Decanal, Áreas y resto de estructuras para obtener resultados claros y explícitos en relación con la calidad es también muy positiva.
3. Respecto a la participación de los estudiantes en las políticas de calidad, la opinión de profesores y alumnos es diametralmente distinta. Mientras que casi todo

<sup>1</sup> Significado de valores: N= nada; P= poco; B= bastante; M= mucho; nc= no contesta

<sup>2</sup> A lo largo del informe se hará referencia únicamente al Grado de Economía, pero se advierte que dicho grupo incluye a los alumnos que cursan el Grado de Economía y el Doble Grado.

el profesorado considera que la participación es bastante o mucha, los alumnos de 2ª, 3ª y 4ª de ambas titulaciones la considera insuficiente con porcentajes que varían entre el 66% y el 82%. Sólo los alumnos de 1º de ambas titulaciones consideran suficiente dicha participación, con un margen bastante reducido.

4. Por último, la mayoría del profesorado considera que participa bastante o mucho en las políticas de calidad.

## 7.2. Garantía de la calidad de los programas formativos docentes

Indicador/Curso		PROFESORADO					ALUMNADO ECO y DG ECO-DCHO					ALUMNADO ADE				
		N	P	B	M	nc	N	P	B	M	nc	N	P	B	M	Nc
2.1.	1º	0,0	10,5	36,8	52,6	0,0	3,7	38,9	50,0	7,4	0,0	4,2	32,4	60,6	2,8	0,0
	2º	0,0	16,7	54,2	29,2	0,0	0,0	31,3	65,6	3,1	0,0	3,5	44,2	46,9	5,3	0,0
	3º	0,0	15,0	55,0	30,0	0,0	2,7	45,9	45,9	5,4	0,0	5,4	47,3	40,5	6,8	0,0
	4º	0,0	13,6	54,5	31,8	0,0	5,9	41,2	49,0	3,9	0,0	6,1	48,5	39,4	6,1	0,0
2.2.	1º	0,0	0,0	47,4	52,6	0,0										
	2º	0,0	4,2	58,3	37,5	0,0										
	3º	0,0	0,0	55,0	45,0	0,0										
	4º	0,0	0,0	63,6	36,4	0,0										
2.3.	1º	10,5	42,1	36,8	10,5	0,0										
	2º	17,4	43,5	39,1	0,0	0,0										
	3º	5,3	68,4	26,3	0,0	0,0										
	4º	9,5	71,4	19,0	0,0	0,0										
2.4.	1º	5,3	21,1	73,7	0,0	0,0	5,6	44,4	40,7	9,3	0,0	2,8	40,8	53,5	2,8	0,0
	2º	21,7	21,7	56,5	0,0	0,0	9,4	43,8	43,8	3,1	0,0	3,5	54,9	38,9	1,8	0,9
	3º	10,0	45,0	40,0	5,0	0,0	2,7	62,2	27,0	8,1	0,0	9,5	59,5	31,1	0,0	0,0
	4º	19,0	28,6	42,9	9,5	0,0	5,9	76,5	15,7	2,0	0,0	18,2	69,7	9,1	0,0	3,0
2.5.	1º	0,0	21,1	31,6	47,4	0,0	1,9	24,1	57,4	16,7	0,0	1,4	33,8	49,3	15,5	0,0
	2º	0,0	43,5	43,5	13,0	0,0	0,0	29,1	57,3	13,5	0,1	0,9	39,8	55,8	2,8	0,8
	3º	0,0	26,3	57,9	15,8	0,0	2,7	29,7	59,5	8,1	0,0	4,1	41,9	44,6	8,1	1,4
	4º	0,0	33,3	47,6	19,0	0,0	0,0	43,1	51,0	5,9	0,0	6,1	36,4	51,5	6,1	0,0

### Conclusiones y comentarios:

1. La mayor parte de los profesores valora las Guías Docentes como útiles para la función docente. Sin embargo, la opinión está mucho más dividida entre el alumnado. Los alumnos de Economía, así como los alumnos de 1º y 2º de ADE consideran mayoritariamente que las guías son bastante o muy útiles. Sin embargo, los



alumnos de 3º y 4º de ADE opinan lo contrario, también con reducidos márgenes.

2. El consenso entre los profesores sobre la revisión periódica de las guías para su actualización es prácticamente absoluto.
3. La valoración sobre la suficiente retroalimentación de los agentes económicos y sociales en la revisión de las Guías Docentes es negativa para los profesores, especialmente para los de 3º y 4º, alcanzando el 80%.
4. Respecto a la retroalimentación de los estudiantes en la revisión de las guías, los profesores la consideran suficiente, exceptuando al grupo de profesores de 3º entre los que dicha opinión está más dividida. Sin embargo, los alumnos de todos los cursos, excepto los de 1º de ambas titulaciones, consideran que dicha retroalimentación es poca o nula.
5. En lo que se refiere a la relevancia que la Facultad otorga al fomento de la interdisciplinariedad en las Guías Docentes, la opinión de profesores y alumnos de todos los cursos y ambas titulaciones coincide: todos la consideran suficiente con porcentajes que varían entre el 53% y el 79%.

### 7.3. Orientación del proceso de enseñanza y aprendizaje

Indicador/Curso	PROFESORADO					ALUMNADO ECO y DG ECO-DCHO					ALUMNADO ADE					
	N	P	B	M	Nc	N	P	B	M	nc	N	P	B	M	Nc	
3.1.	1º	0,0	5,3	47,4	47,4	0,0	3,7	42,6	50,0	1,9	1,9	1,4	50,7	45,1	2,8	0,0
	2º	0,0	8,3	87,5	4,2	0,0	0,0	53,1	43,8	3,1	0,0	6,2	43,4	48,7	1,8	0,0
	3º	0,0	0,0	65,0	35,0	0,0	8,1	51,4	37,8	2,7	0,0	9,5	47,3	37,8	5,4	0,0
	4º	0,0	9,1	63,6	27,3	0,0	3,9	58,8	35,3	2,0	0,0	6,1	57,6	33,3	3,0	0,0
3.2.	1º	0,0	5,3	15,8	78,9	0,0	22,2	44,4	31,5	1,9	0,0	8,5	52,1	38,0	1,4	0,0
	2º	0,0	8,3	37,5	54,2	0,0	6,3	65,6	28,1	0,0	0,0	8,0	65,5	22,1	3,5	0,9
	3º	0,0	5,0	25,0	70,0	0,0	10,8	59,5	27,0	2,7	0,0	8,1	67,6	20,3	4,1	0,0
	4º	0,0	0,0	36,4	63,6	0,0	3,9	70,6	19,6	5,9	0,0	6,1	60,6	33,3	0,0	0,0
3.3.	1º	0,0	5,3	15,8	78,9	0,0	3,7	3,7	44,4	46,3	1,9	1,4	4,2	69,0	23,9	1,4
	2º	0,0	8,3	50,0	41,7	0,0	3,1	12,5	40,6	43,8	0,0	0,9	8,0	61,9	28,3	0,9
	3º	0,0	10,5	47,4	42,1	0,0	2,7	2,7	48,6	43,2	2,7	0,0	9,5	55,4	35,1	0,0
	4º	0,0	4,5	45,5	50,0	0,0	0,0	7,8	45,1	45,1	2,0	0,0	0,0	57,6	42,4	0,0
3.4.	1º	0,0	0,0	68,4	31,6	0,0	3,7	38,9	53,7	3,7	0,0	2,8	33,8	59,2	4,2	0,0
	2º	0,0	8,3	75,0	16,7	0,0	0,0	40,6	59,4	0,0	0,0	3,5	51,3	45,1	0,0	0,0
	3º	0,0	10,0	60,0	30,0	0,0	0,0	70,3	29,7	0,0	0,0	1,4	58,1	40,5	0,0	0,0
	4º	0,0	27,3	50,0	22,7	0,0	3,9	43,1	52,9	0,0	0,0	3,0	60,6	36,4	0,0	0,0
3.5.	1º	0,0	0,0	47,4	52,6	0,0	5,6	31,5	51,9	11,1	0,0	2,8	35,2	47,9	14,1	0,0
	2º	0,0	4,2	62,5	33,3	0,0	0,0	34,4	59,4	6,3	0,0	1,8	32,7	55,8	9,7	0,0

	3º	0,0	0,0	45,0	55,0	0,0	5,4	35,1	59,5	0,0	0,0	4,1	28,4	59,5	8,1	0,0
	4º	0,0	13,6	45,5	40,9	0,0	2,0	15,7	70,6	11,8	0,0	0,0	9,1	72,7	18,2	0,0
3.6.	1º	0,0	5,3	10,5	84,2	0,0	5,6	38,9	37,0	18,5	0,0	0,0	36,6	49,3	14,1	0,0
	2º	0,0	8,3	25,0	66,7	0,0	0,0	46,9	50,0	3,1	0,0	0,9	31,9	58,4	8,8	0,0
	3º	0,0	5,0	25,0	70,0	0,0	0,0	29,7	67,6	2,7	0,0	4,1	29,7	59,5	6,8	0,0
	4º	0,0	0,0	31,8	68,2	0,0	0,0	33,3	60,8	5,9	0,0	0,0	24,2	45,5	30,3	0,0
3.7.	1º	0,0	10,5	31,6	57,9	0,0	14,8	46,3	35,2	3,7	0,0	19,7	56,3	21,1	0,0	2,8
	2º	0,0	12,5	54,2	33,3	0,0	15,6	62,5	18,8	0,0	3,1	24,8	57,5	12,4	4,4	0,9
	3º	0,0	20,0	55,0	25,0	0,0	29,7	48,6	13,5	5,4	2,7	29,7	50,0	14,9	1,4	4,1
	4º	0,0	18,2	54,5	27,3	0,0	31,4	54,9	9,8	0,0	3,9	18,2	54,5	15,2	6,1	6,1

## Conclusiones y comentarios:

1. Casi la práctica totalidad de profesores consideran que los métodos de enseñanza utilizados en el aula son bastante o muy adecuados, mientras que la opinión del alumnado es menos positiva. En particular, en el Grado de Economía, sólo en 1º curso, el 51,9% de alumnos manifiesta que dichos métodos son bastante o muy adecuados pero conforme se avanza de curso su impresión es menos favorable. La valoración de los alumnos de 2º de ADE es algo más positiva que la de los de 1º curso pero en 3º y 4º de ADE también señalan cierto un descontento mayoritario con la adecuación de los métodos de enseñanza utilizados en el aula.
2. De igual modo, la mayoría de profesores creen que estimulan la motivación y participación del alumnado, pero la opinión mayoritaria de los alumnos es la opuesta en todos los cursos. En Economía, el porcentaje de alumnos que piensan que el profesorado se plantea poco o nada despertar su interés y motivación es elevado. En ADE, la tendencia es similar. No obstante, se observa cierta mejora en el último curso de ambas titulaciones.
3. La amplia mayoría de profesores y de alumnos en todas las titulaciones y cursos están de acuerdo en que existe coordinación por parte del profesorado implicado, en las propuestas de trabajo de los alumnos.
4. Más del 90% del profesorado de 1º, 2º y 3º curso considera que existe coherencia entre los procedimientos de evaluación utilizados y los objetivos esperados. Para los alumnos de 1º y 2º curso, la opinión está bastante repartida entre los que valoran positivamente esta coherencia y los que no. Para los dos cursos superiores, destaca la opinión de los alumnos de 3º de Economía, donde más de un 70% considera que no existe coherencia entre procedimientos de evaluación y objetivos esperados. Lo mismo pasa con los alumnos de 4º de ADE donde más de un 60%, piensa en estos mismos términos.
5. Una abrumadora mayoría del profesorado opina que los criterios de calificación están claramente definidos y que se ha informado suficientemente de ellos al alumnado. Más de un tercio de los alumnos de 1º, 2º y 3º curso consideran que los criterios de calificación no son suficientemente claros. En 4º curso, dicho porcentaje es reducido y se sitúa entre el 9,1% para los alumnos de ADE y el 17,7%

para los alumnos de Economía. En relación a la suficiencia de la información a los estudiantes, los alumnos de los dos primeros cursos son más críticos en todas las titulaciones, encontrándose las opiniones negativas entre el 32,8% de 2º curso de ADE y el 46,9% de 2º de Economía. En los cursos más altos, los alumnos se muestran mayoritariamente de acuerdo con la suficiencia de la información suministrada a los estudiantes, destacando 4º de ADE con un 75,8%.

- La mayoría de los profesores consideran suficientes las normas atenuantes en la evaluación continua de los estudiantes, si bien alrededor del 20% de los profesores de 3º y 4º las valoran negativamente. Sin embargo, para una amplia mayoría de los alumnos resultan insuficientes, alrededor del 76% en Economía y cerca del 78% en ADE.

## 7.4. Garantía y mejora de la calidad del personal académico

Indicador/Curso	PROFESORADO					ALUMNADO ECO y DG ECO-DCHO					ALUMNADO ADE					
	N	P	B	M	nc	N	P	B	M	nc	N	P	B	M	nc	
4.1.	1º	0,0	0,0	42,1	57,9	0,0	0,0	5,6	53,7	38,9	1,9	1,4	16,9	56,3	23,9	1,4
	2º	0,0	0,0	75,0	25,0	0,0	0,0	18,8	71,9	9,4	0,0	0,9	19,5	66,4	13,3	0,0
	3º	0,0	5,0	50,0	45,0	0,0	0,0	16,2	73,0	10,8	0,0	2,7	25,7	58,1	13,5	0,0
	4º	0,0	0,0	45,5	54,5	0,0	0,0	11,8	68,6	19,6	0,0	0,0	21,2	51,5	27,3	0,0
4.2.	1º	0,0	0,0	47,4	52,6	0,0	1,9	37,0	46,3	14,8	0,0	2,8	28,2	50,7	18,3	0,0
	2º	0,0	0,0	75,0	25,0	0,0	3,1	28,1	65,6	3,1	0,0	1,8	38,1	49,6	10,6	0,0
	3º	0,0	0,0	55,0	45,0	0,0	5,4	54,1	32,4	8,1	0,0	4,1	43,2	47,3	5,4	0,0
	4º	0,0	0,0	50,0	50,0	0,0	0,0	35,3	56,9	7,8	0,0	0,0	42,4	48,5	9,1	0,0
4.3.	1º	0,0	0,0	31,6	68,4	0,0										
	2º	0,0	0,0	37,5	62,5	0,0										
	3º	0,0	5,0	50,0	45,0	0,0										
	4º	0,0	4,5	45,5	50,0	0,0										
4.4.	1º	0,0	21,1	57,9	21,1	0,0										
	2º	0,0	33,3	62,5	4,2	0,0										
	3º	0,0	35,0	50,0	15,0	0,0										
	4º	0,0	27,3	63,6	9,1	0,0										

### Conclusiones y comentarios:

- Profesores y alumnos coinciden en la buena valoración del conocimiento y comprensión de la materia que se enseña y por lo tanto de la suficiencia del profesorado en estas cuestiones docentes. Entre los estudiantes, los más satisfechos son

los de Economía. Concretamente, más de la mitad de los de 1º y 4º dan la máxima valoración a la plantilla docente y en general, en todos los cursos, más del 80% de los estudiantes, valoran la preparación de los docentes como bastante o muy suficiente. Por lo que concierne a ADE, también se aprecia un buen grado de satisfacción con la labor docente, que supera en todos los cursos el 70%, siendo los más satisfechos los de 1º curso y los más críticos los de 3º, con más de un 25% de desaprobación.

2. Docentes y discentes también coinciden en la buena valoración de las habilidades y capacidad de enseñar del profesorado, si bien en este caso los resultados son más dispares. Todo el profesorado valora este ítem como bastante o mucho, siendo los menos entusiastas los profesores de 2º. En cuanto a los estudiantes, la mayoría valora favorablemente la capacidad para enseñar de los docentes, siendo los más satisfechos los alumnos de 1º de ADE (con el 69% a favor) y los alumnos de 2º y 4º de Economía (con el 68,7 y el 64,7%, respectivamente). Los más críticos, los de 3º de Economía, donde más del 50% considera que las capacidades de los docentes son insuficientes. También en 3º de ADE se recoge la proporción más elevada de estudiantes insatisfechos aunque la opinión del alumnado está bastante dividida (el 52,7% está bastante o muy de acuerdo con la capacidad docente del profesorado).
3. Respecto a la relevancia y predisposición del profesorado para su formación continua, más del 90% de los docentes la consideran bastante o muy prioritaria. Por cursos, los profesores más predispuestos a seguir formándose son los de 1º.
4. Por último, con relación a la relevancia que presta la Facultad a planificar la formación del profesorado, pese a que la mayoría hace una valoración positiva, más de un tercio de los docentes de 2º y 3º opinan que ésta es escasa.

## 7.5. Gestión y mejora de los recursos materiales y servicios

Indicador/Curso		PROFESORADO					ALUMNADO ECO y DG ECO-DCHO					ALUMNADO ADE				
		N	P	B	M	nc	N	P	B	M	nc	N	P	B	M	nc
5.1.	1º	0,0	10,5	42,1	47,4	0,0	1,9	18,5	44,4	33,3	1,9	2,8	8,5	57,7	31,0	0,0
	2º	0,0	0,0	66,7	33,3	0,0	3,1	12,5	68,8	15,6	0,0	4,4	19,5	60,1	15,0	1,0
	3º	0,0	5,0	40,0	55,0	0,0	2,7	8,1	51,4	37,8	0,0	0,0	25,7	58,1	16,2	0,0
	4º	0,0	0,0	40,9	59,1	0,0	2,0	21,6	54,9	21,6	0,0	12,1	9,1	36,4	42,4	0,0
5.2.	1º	0,0	5,3	68,4	26,3	0,0	1,9	9,3	51,9	37,0	0,0	0,0	14,1	59,2	26,8	0,0
	2º	0,0	0,0	54,2	45,8	0,0	0,0	18,8	62,5	15,6	3,1	0,9	10,6	72,6	15,9	0,0
	3º	0,0	0,0	50,0	50,0	0,0	0,0	18,9	56,8	24,3	0,0	1,4	21,6	62,2	14,9	0,0
	4º	0,0	0,0	36,4	63,6	0,0	0,0	25,5	56,9	17,6	0,0	0,0	9,1	51,5	39,4	0,0
5.3.	1º	0,0	26,3	57,9	15,8	0,0										

	2º	0,0	13,0	78,3	8,7	0,0													
	3º	0,0	15,0	70,0	15,0	0,0													
	4º	0,0	23,8	57,1	19,0	0,0													
5.4.	1º	0,0	21,1	42,1	36,8	0,0													
	2º	0,0	4,3	78,3	17,4	0,0													
	3º	0,0	15,0	70,0	15,0	0,0													
	4º	0,0	18,2	72,7	9,1	0,0													
5.5.	1º	0,0	15,8	57,9	26,3	0,0													
	2º	0,0	8,3	83,3	8,3	0,0													
	3º	5,0	0,0	70,0	25,0	0,0													
	4º	9,1	9,1	54,5	27,3	0,0													
5.6.	1º	0,0	89,5	5,3	5,3	0,0	31,5	37,0	25,9	1,9	3,7	2,8	11,3	56,3	29,6	0,0			
	2º	25,0	58,3	12,5	4,2	0,0	3,1	34,4	46,9	15,6	0,0	8,0	36,3	45,1	10,6	0,0			
	3º	21,1	42,1	36,8	0,0	0,0	21,6	32,4	40,5	5,4	0,0	6,8	32,4	45,9	14,9	0,0			
	4º	22,7	54,5	22,7	0,0	0,0	7,8	19,6	64,7	7,8	0,0	0,0	18,2	60,6	21,2	0,0			
5.7.	1º	0,0	36,8	57,9	5,3	0,0	9,3	42,6	44,4	3,7	0,0	2,8	32,4	57,7	7,0	0,0			
	2º	0,0	40,9	59,1	0,0	0,0	3,1	50,0	40,6	6,3	0,0	7,1	52,2	38,9	1,8	0,0			
	3º	0,0	33,3	61,1	5,6	0,0	5,4	56,8	32,4	5,4	0,0	9,5	51,4	35,1	2,7	1,4			
	4º	0,0	40,0	50,0	10,0	0,0	5,9	60,8	31,4	0,0	2,0	18,2	33,3	45,5	0,0	3,0			

## Conclusiones y comentarios:

1. En relación con el acceso a internet por parte de los alumnos, tanto el profesorado como el alumnado coinciden en que es suficiente, aunque alrededor del 10% del total de los alumnos aún lo valora como insuficiente.
2. La opinión sobre la disponibilidad de la biblioteca y los recursos bibliográficos es muy favorable tanto por parte del profesorado como por parte de los alumnos, si bien más de una cuarta parte de los alumnos de 4º de Economía los valoran de forma negativa.
3. La satisfacción del profesorado con los servicios de reprografía que oferta la institución es mayoritaria en todos los cursos, aunque alrededor del 25% de los profesores de 1º y 4º los valoran negativamente.
4. De forma mayoritaria el profesorado se muestra satisfecho con el servicio informático de la Facultad, siendo los profesores de 1º y 4º los más críticos.
5. De igual manera, el profesorado valora positivamente la funcionalidad del personal de apoyo a la docencia, en especial los que imparten docencia en 2º y 3º curso.
6. Respecto a las tutorías personalizadas, los profesores son muy críticos acerca de su utilidad, puesto que cerca del 80% valora como insuficiente su funcionalidad. En los alumnos, sin embargo, hay diferencia de opiniones, los estudiantes de Economía hacen una peor valoración de estas tutorías que los

de ADE, especialmente los de 1º y 3º curso.

- Los alumnos coinciden en valorar como insuficientes los servicios de información, asesoramiento y apoyo a los estudiantes, con la excepción de los alumnos de 1º de ADE. El profesorado valora como suficiente dichos servicios.

## 7.6. Calidad de información y publicación de resultados

Indicador/Curso		PROFESORADO					ALUMNADO ECO y DG ECO-DCHO					ALUMNADO ADE				
		N	P	B	M	Nc	N	P	B	M	nc	N	P	B	M	nc
6.1.	1º	5,3	0,0	42,1	52,6	0,0	1,9	27,8	59,3	11,1	0,0	0,0	28,2	59,2	11,3	1,4
	2º	8,3	8,3	50,0	33,3	0,0	0,0	40,6	56,3	3,1	0,0	2,7	26,5	60,2	10,6	0,0
	3º	5,0	5,0	40,0	50,0	0,0	0,0	32,4	56,8	10,8	0,0	2,7	37,8	58,1	1,4	0,0
	4º	0,0	4,5	50,0	45,5	0,0	2,0	45,1	45,1	7,8	0,0	3,0	18,2	63,6	15,2	0,0
6.2.	1º	0,0	15,8	63,2	21,1	0,0	5,6	37,0	53,7	3,7	0,0	4,2	31,0	60,6	2,8	1,4
	2º	0,0	16,7	70,8	12,5	0,0	6,3	43,8	50,0	0,0	0,0	11,5	47,8	39,8	0,9	0,0
	3º	0,0	10,0	65,0	25,0	0,0	10,8	64,9	24,3	0,0	0,0	6,8	58,1	31,1	4,1	0,0
	4º	0,0	9,1	63,6	27,3	0,0	2,0	37,3	56,9	3,9	0,0	6,1	45,5	39,4	3,0	6,1
6.3.	1º	0,0	0,0	63,2	36,8	0,0	3,7	25,9	61,1	9,3	0,0	4,2	21,1	64,8	7,0	2,8
	2º	0,0	4,3	73,9	21,7	0,0	3,1	37,5	59,4	0,0	0,0	10,6	38,9	46,9	2,7	0,9
	3º	0,0	0,0	65,0	35,0	0,0	8,1	43,2	48,6	0,0	0,0	4,1	55,4	39,2	1,4	0,0
	4º	0,0	4,5	50,0	45,5	0,0	3,9	47,1	43,1	5,9	0,0	6,1	51,5	33,3	6,1	3,0

### Conclusiones y comentarios:

- La gran mayoría del profesorado y los alumnos considera que la Facultad publica información actualizada sobre su organización, las actividades que realiza y los resultados obtenidos. En este caso, los grupos de estudiantes que peor valoran la relevancia de las publicaciones del centro son los de 2º y 4º de Economía.
- La satisfacción por el desarrollo del proceso de enseñanza y aprendizaje es muy alta entre los profesores. Sin embargo, entre los alumnos se observan importantes diferencias por cursos. Más de la mitad de los estudiantes de 2º, 3º y 4º de ADE y 2º y 3º de Economía están poco satisfechos con los planteamientos de enseñanza-aprendizaje, y de entre todos, el grupo más descontento es el de 3º de Economía.
- Estudiantes y profesores se muestran satisfechos con la organización y funcionamiento del centro, si bien la opinión está bastante dividida entre los estudiantes de 3º y 4º de ambos títulos.

## 7.7. Rendimiento académico del alumnado

En este apartado se presentan las tasas de rendimiento académico de las distintas asignaturas en ambos grados. Según ANECA (2015), el cumplimiento del Criterio 6 referido a los resultados de aprendizaje de los distintos grados, exige analizar la evolución de una serie de datos e indicadores del título. Entre los mismos, se incluyen la tasa de rendimiento, porcentaje de suspensos, porcentaje de no presentados y tasa de éxito por asignatura. Como se ha señalado en la metodología, dichas tasas se elaboran a partir del registro de actas de cada asignatura por lo que es el universo de alumnos matriculados, aprobados, suspensos y no presentados el que se tiene en cuenta para dichos cálculos.

Recordamos que la *tasa de rendimiento* de cada asignatura se mide como el porcentaje de estudiantes que superan la asignatura respecto al total de matriculados (independientemente del número que se presenten a la evaluación de la misma); el *porcentaje de suspensos* se refiere al número de alumnos que pese a haberse presentado a la asignatura no la han superado; el *porcentaje de no presentados* a la evaluación se calcula respecto al total de matrícula, y, por último, la *tasa de éxito* indica el porcentaje de estudiantes que superan la asignatura respecto al total de estudiantes que se presentan a la evaluación de la misma.

### a) Indicadores de rendimiento académico en primer curso del Grado de Economía.

Asignatura	Total Estudiantes matriculados	Tasa de Rendimiento (Aprobados/Matriculados)	Porcentaje de Suspensos	Porcentaje de No Presentados	Tasa de Éxito (Aprobados/ Presentados)
INTRODUCCIÓN A LA ECONOMÍA	74	43,24%	41,82%	25,68%	58,18%
PRINCIPIOS DE ECONOMÍA APLICADA	83	48,19%	35,48%	25,30%	64,52%
CONTABILIDAD GENERAL I	97	42,27%	53,41%	9,28%	46,59%
HISTORIA ECONÓMICA MUNDIAL	85	38,82%	54,79%	14,12%	45,21%
INTRODUCCIÓN AL DERECHO PATRIMONIAL	65	90,77%	7,81%	1,54%	92,19%
MATEMÁTICAS I PARA LA ECONOMÍA	119	35,29%	53,33%	24,37%	46,67%
CONTABILIDAD GENERAL II	93	26,88%	53,70%	41,94%	46,30%
ESTADÍSTICA ECONÓMICA	90	58,89%	29,33%	16,67%	70,67%
HISTORIA ECONÓMICA DE ESPAÑA	95	33,68%	58,97%	17,89%	41,03%

### Conclusiones y comentarios:

1. La tasa media de rendimiento de las asignaturas que forman parte del primer curso del Grado de Economía es del 46,45% con una desviación del 18,97%. La tasa más alta de rendimiento en este curso, es decir la que sobresale por encima de la media más la desviación, sólo se observa en la asignatura de Introducción al Derecho Patrimonial (90,77%). De igual modo, la única asignatura con una tasa baja

de rendimiento a destacar sería Contabilidad General II con un 26,88%.

2. El promedio de suspensos en este curso en términos porcentuales es del 43,18% con una desviación del 16,61%. Teniendo en cuenta dicha media y la desviación respecto a otras asignaturas del mismo curso, no hay ninguna asignatura que destaque<sup>3</sup>. No obstante, hay cinco asignaturas que superan el 50% de suspensos: Historia Económica de España (58,97%), Historia Económica Mundial (54,79%), Contabilidad General II (53,70%), Contabilidad General I (53,41%) y Matemáticas I para la Economía (53,33%).
3. En lo que se refiere al porcentaje de no presentados en el primer curso de Economía hay que indicar que el ratio más alto de no presentados corresponde a Contabilidad General II (41,94%), siendo la única asignatura que sobresale por encima de la media y su desviación típica. Las asignaturas de Introducción al Derecho Patrimonial (1,54%) y Contabilidad General I (9,28%) son las que presentan las tasas de no presentados más bajas.
4. Por último, la tasa media de éxito en el primer curso del Grado de Economía es del 56,82% (desviación típica del 16,61%). Las asignaturas con la tasa de éxito más alta son: Introducción al Derecho Patrimonial (92,19%), Estadística Económica (70,67%) y Principios de Economía aplicada (64,52%) – aunque sólo la primera está por encima de la media más la desviación típica. No habría ninguna asignatura cuya tasa de éxito esté por debajo de la media menos la desviación típica aunque es la asignatura Historia Económica de España la que presenta la tasa de éxito más baja: 41,03%.

## b) Indicadores de rendimiento académico en segundo curso del Grado de Economía.

Asignatura	Total Estudiantes matriculados	Tasa de Rendimiento (Aprobados/Matriculados)	Porcentaje de Suspensos	Porcentaje de No Presentados	Tasa de Éxito (Aprobados/ Presentados)
ECONOMÍA MUNDIAL	56	60,71%	38,18%	1,79%	61,82%
ECONOMÍA DE LA UNIÓN EUROPEA	65	47,69%	27,91%	33,85%	72,09%
MICROECONOMÍA INTERMEDIA	57	47,37%	34,15%	28,07%	65,85%
MACROECONOMÍA INTERMEDIA	57	54,39%	26,19%	26,32%	73,81%
INFERENCIA ESTADÍSTICA	38	63,16%	25,00%	15,79%	75,00%
ECONOMÍA PÚBLICA I	39	84,62%	5,71%	10,26%	94,29%
MATEMÁTICAS II PARA LA ECONOMÍA	42	66,67%	17,65%	19,05%	82,35%
FUNDAMENTOS DE DIRECCIÓN Y MARKETING	46	78,26%	14,29%	8,70%	85,71%

## Conclusiones y comentarios:

<sup>3</sup> Es decir, que supere la media más la desviación típica: el 57,8% (Media: 41,21% (desv. típica= 16,59%))



1. La tasa media de rendimiento de las asignaturas que forman parte del segundo curso del Grado de Economía es del 62,86% con una desviación del 13,48%. En este curso, las tasas de rendimiento por encima de la media más la desviación se observan en dos asignaturas: Economía Pública I (84,62%) y Fundamentos de Dirección y Marketing (78,26%). En el lado opuesto, hay dos asignaturas cuyas tasas de rendimiento están por debajo de la media menos la desviación típica: Microeconomía intermedia (47,37%) y Economía de la Unión Europea (47,69%).
2. El promedio de suspensos en este curso en términos porcentuales es del 23,63% con una desviación del 10,64% lo que supone que dicha media está bastante por debajo de la que corresponde a primer curso (43,18%). Teniendo en cuenta dicha media y desviación, sólo habría que llamar la atención sobre el bajo porcentaje de suspensos de la asignatura Economía Pública I (5,71%). De igual modo, la asignatura Economía Mundial con un 38,18% de suspensos es la única que supera la media más la desviación típica.
3. El porcentaje de no presentados de este curso es del 17,98%. La única asignatura cuyo porcentaje de no presentados supera la media la desviación típica es Economía de la Unión Europea (33,85%). En el lado opuesto, está la asignatura Economía Mundial cuyo porcentaje de no presentados es el más bajo de este curso: 1,79%
4. Por último, la tasa media de éxito en el segundo curso del Grado de Economía es del 76,37% (desviación típica del 10,64) lo que supone que dicha tasa está casi 20 puntos por encima de la del curso anterior. Con este indicador hay sólo una asignatura que destaca respecto a la media: Economía Pública (94,29%). En sentido opuesto, la asignatura Economía Mundial estaría por debajo de la media menos la desviación típica al tener una tasa de éxito del 61,82%.

### c) Indicadores de rendimiento académico en tercer curso del Grado de Economía

Asignatura	Total Estudiantes matriculados	Tasa de Rendimiento (Aprobados/Matriculados)	Porcentaje de Suspensos	Porcentaje de No Presentados	Tasa de Éxito (Aprobados/ Presentados)
INTRODUCCIÓN A LA ECONOMETRÍA	47	76,60%	14,29%	10,64%	85,71%
ECONOMÍA ESPAÑOLA	45	84,44%	11,63%	4,44%	88,37%
ECONOMÍA PÚBLICA II	45	75,56%	20,93%	4,44%	79,07%
POLÍTICA ECONÓMICA I	38	84,21%	11,11%	5,26%	88,89%
MICROECONOMÍA AVANZADA	58	91,38%	3,64%	5,17%	96,36%
MÉTODOS Y MODELOS ECONÓMICOS	56	66,07%	15,91%	21,43%	84,09%
COMERCIO Y MERCADOS FINANCIEROS INTERNACIONALES	60	78,33%	12,96%	10,00%	87,04%
SISTEMA FISCAL ESPAÑOL	77	66,23%	16,39%	20,78%	83,61%
POLÍTICA ECONÓMICA II	45	84,44%	5,00%	11,11%	95,00%

MACROECONOMÍA AVANZADA	51	78,43%	13,04%	9,80%	86,96%
------------------------	----	--------	--------	-------	--------

## Conclusiones y comentarios:

1. La tasa media de rendimiento de las asignaturas que forman parte del tercer curso del Grado de Economía es del 78,59% con una desviación del 8,56%. Dicho promedio supera en más de 15 puntos al que corresponde a este indicador el curso anterior. En este curso sólo hay una asignatura que tenga una tasa de rendimiento por encima de la media más la desviación: Microeconomía Avanzada (91,38%). Por otro lado, hay dos asignaturas cuyas tasas de rendimiento están por debajo de la media menos la desviación típica: Sistema Fiscal Español (66,23%) y Métodos y Modelos Económicos (66,07%).
2. El promedio de suspensos en este curso en términos porcentuales es del 12,43% con una desviación del 5,46%, situándose muy por debajo del valor que correspondía a dicho indicador en segundo curso. Teniendo en cuenta dicha media y la desviación respecto a otras asignaturas del mismo curso, sólo hay una asignatura que tenga un porcentaje de suspensos por encima de la media más la desviación típica: Economía Pública con un 20,93% de suspensos. En el lado opuesto, las menores tasas de suspensos respecto a la media corresponden a las asignaturas de Microeconomía Avanzada con un porcentaje de suspensos del 3,64% y Política Económica II con un 5%.
3. El porcentaje de no presentados en términos medios en el tercer curso de Economía es del 10,36% con una desviación del 6,66. Teniendo en cuenta dichos estadísticos hay dos asignaturas cuyos porcentajes de no presentados están por encima de la media más la desviación típica: Métodos y Modelos Económicos (21,43%) y Sistema Fiscal Español (20,78%).
4. Por último, la tasa media de éxito en el tercer curso del Grado de Economía es del 87,57% (desviación típica del 5,46), la cual desde nuestro punto de vista es bastante elevada. Con esta medida sólo hay una asignatura que se sitúa por encima de la media más la desviación: Microeconomía Avanzada (96,36%). En sentido opuesto, la asignatura Economía Pública II es la única que se sitúa por debajo de la media menos la desviación típica al tener una tasa de éxito del 79,07% aunque hay que señalar que la misma no es preocupante dado que casi llega al 80%.

### d) Indicadores de rendimiento académico en cuarto curso del Grado de Economía

Asignatura	Total Estudiantes matriculados	Tasa de Rendimiento (Aprobados/Matriculados)	Porcentaje de Suspensos	Porcentaje de No Presentados	Tasa de Éxito (Aprobados/ Presentados)
DIRECCIÓN FINANCIERA	58	87,93%	7,27%	5,17%	92,73%
CONTABILIDAD PÚBLICA	13	100,00%	0,00%	0,00%	100,00%

ESTRATEGIAS EMPRESARIALES	14	100,00%	0,00%	0,00%	100,00%
MARKETING Y COMERCIO ELECTRÓNICO	17	100,00%	0,00%	0,00%	100,00%
ANÁLISIS ECONÓMICO Y FINANZAS	16	93,75%	6,25%	0,00%	93,75%
ORGANIZACIÓN JURÍDICA DE LA EMPRESA	12	100,00%	0,00%	0,00%	100,00%
SOCIOLOGÍA Y TÉCNICAS DE INVESTIGACIÓN SOCIAL	19	100,00%	0,00%	0,00%	100,00%
HISTORIA DEL PENSAMIENTO ECONÓMICO	13	100,00%	0,00%	0,00%	100,00%
APLICACIONES DE MICROECONOMÍA Y MACROECONOMÍA	10	80,00%	11,11%	10,00%	88,89%
MODELOS DINÁMICOS EN ECONOMÍA	4	100,00%	0,00%	0,00%	100,00%
ANÁLISIS ESTADÍSTICO DE DATOS	10	90,00%	0,00%	10,00%	100,00%
ECONOMETRÍA APLICADA	10	90,00%	10,00%	0,00%	90,00%
MODELOS MATEMÁTICOS PARA LAS FINANZAS	13	100,00%	0,00%	0,00%	100,00%
MERCADOS DE FACTORES PRODUCTIVOS	14	92,86%	7,14%	0,00%	92,86%
ECONOMÍA DE LA INNOVACIÓN	15	93,33%	0,00%	6,67%	100,00%
POLÍTICA ECONÓMICA DE ESTABILIZACIÓN	12	100,00%	0,00%	0,00%	100,00%
POLÍTICA ECONÓMICA INTERNACIONAL	20	100,00%	0,00%	0,00%	100,00%
ECONOMÍA PÚBLICA EUROPEA	17	100,00%	0,00%	0,00%	100,00%
HISTORIA DE LOS MERCADOS	24	95,83%	0,00%	4,17%	100,00%
PRÁCTICAS EXTERNAS	43	95,35%	0,00%	4,65%	100,00%
TRABAJO FIN DE GRADO	83	69,88%	0,00%	30,12%	100,00%

## Conclusiones y comentarios:

1. La tasa media de rendimiento en el último curso del Grado de Economía es del 94,71% con una desviación típica del 7,87%. Dicho resultado es muy positivo aunque hay que aclarar que es también el reflejo de que la mayoría de asignaturas que va a cursar el alumno durante el último año de Grado son optativas y que en la mayoría de los casos, dichas asignaturas tienen una tasa de rendimiento del 100%. En lo que respecta a la única asignatura troncal de este curso en el Grado de Economía (Dirección Financiera) hay que señalar que la tasa de rendimiento del 87,93% es bastante satisfactoria.
2. Respecto al porcentaje de suspensos, la única asignatura troncal tiene un 7,27% de suspensos y del conjunto de las optativas sólo hay cuatro optativas cuyo porcentaje de suspensos supera la media más la desviación típica: Aplicaciones de Microeconomía y Macroeconomía (11,11%), Econometría Aplicada (10,00%), Mercados de Factores Productivos (7,14%) y Análisis Económico y Finanzas (6,25%).
3. En lo que respecta al porcentaje de no presentados, el promedio en la asignatura troncal es del 3,37%. Dos asignaturas optativas tienen tasas de no presentados en torno al 10% debido a que algunos alumnos se matriculan de las mismas pero no se presentan. A saber: Aplicaciones de Microeconomía y Macroecono-

mía y Análisis Estadístico de Datos.

4. Por último, hay que decir que la tasa media de éxito del último curso del Grado de Economía es del 98,01% con una desviación típica del 3,76. Dicha tasa es del 92,73% en la única asignatura troncal del curso y del 100% en la mayoría de asignaturas optativas con la excepción de Aplicaciones de Microeconomía y Macroeconomía con un 88,89%, Econometría Aplicada con un 90% y Mercados de Factores Productivos con un 92,86%.
5. Respecto a las Prácticas Externas y los Trabajos Fin de Grado hay que decir que ambas tienen una tasa de éxito es del 100%. Es decir, todos los alumnos que se presentan aprueban durante el curso académico. Sin embargo, mientras que la tasa de rendimiento de las Prácticas Externas es muy elevada (95,34%), la tasa de rendimiento del TFG es del 69,88%. Pese a que dicha tasa ha mejorado más de 10 puntos respecto al curso anterior, el que el 30,12% de alumnos matriculados no se presenten explica este resultado (el porcentaje de alumnos no presentados en la asignatura TFG durante el curso académico pasado fue del 40,59%).

#### e) Indicadores de rendimiento académico en primer curso del Doble Grado de Economía-Derecho.

Asignatura	Total Estudiantes matriculados	Tasa de Rendimiento (Aprobados/Matriculados)	Porcentaje de Sus-pensos	Porcentaje de No Presentados	Tasa de Éxito (Aprobados/ Presentados)
INTRODUCCIÓN A LA ECONOMÍA	25	72,00%	10,00%	20,00%	90,00%
PRINCIPIOS DE ECONOMÍA APLICADA	25	64,00%	15,79%	24,00%	84,21%
HISTORIA DEL DERECHO	27	62,96%	26,09%	14,81%	73,91%
DERECHO ROMANO	26	69,23%	18,18%	15,38%	81,82%
TEORÍA DEL DERECHO	28	67,86%	24,00%	10,71%	76,00%
DERECHO CONSTITUCIONAL I	27	66,67%	33,33%	0,00%	66,67%
HISTORIA ECONÓMICA MUNDIAL	25	76,00%	13,64%	12,00%	86,36%
MATEMÁTICAS I PARA LA ECONOMÍA	31	48,39%	34,78%	25,81%	65,22%
ESTADÍSTICA ECONÓMICA	26	65,38%	19,05%	19,23%	80,95%
HISTORIA ECONÓMICA DE ESPAÑA	26	73,08%	5,00%	23,08%	95,00%

#### Conclusiones y comentarios:

1. La tasa media de rendimiento de las asignaturas que forman parte del primer curso del Doble Grado de Economía-Derecho es del 66,56% con una desviación del 7,61%. Aunque no coincide ni el número ni las asignaturas cursadas, dicha tasa es mayor que la que corresponde al primer curso del Grado de Economía (46,45%). En este curso sólo hay una asignatura que sobresale por encima de la media más la desviación: Historia Económica Mundial con un 76%. De igual modo, la única asignatura con una tasa baja de rendimiento es Matemáticas I para la Economía cuyo rendimiento es del 48,39%.

2. El promedio de suspensos en este curso en términos porcentuales es del 19,99% con una desviación típica del 9,64. De nuevo, dicha media es más baja que la que corresponde al grupo que únicamente cursa el Grado de Economía (43,18%). Teniendo en cuenta dicha media y la desviación respecto a otras asignaturas del mismo curso, las únicas que presentan una tasa mayor son Matemáticas I para la Economía con un 34,78% y Derecho Constitucional I con un 33,33%.
3. En lo que se refiere al porcentaje de no presentados en el primer curso del Doble Grado de Economía-Derecho hay que indicar que el ratio más alto de no presentados corresponde a Matemáticas I para la Economía con un 25,81%. Esta es la única asignatura cuyo porcentaje de no presentados está por encima de la media más la desviación típica aunque hay otras tres asignaturas cuyo porcentaje de no presentados se sitúa entre el 20 y el 24%: Introducción a la Economía, Principios de Economía Aplicada e Historia Económica de España. El promedio de no presentados es del 16,50% con una desviación del 7,72% (en este caso dicha tasa es algo más baja que la correspondiente al primer curso del Grado de Economía: el 19,64%). La tasa de no presentados más baja corresponde a la asignatura Derecho Constitucional I con un 0% de no presentados.
4. Por último, la tasa media de éxito en el primer curso del Doble Grado de Economía-Derecho es del 80,01% con una desviación del 9,64 (56,82% es la que corresponde al primer curso de Economía). Las asignaturas con la tasa de éxito más alta a destacar son Historia Económica de España con un 95% e Introducción a la Economía con un 90%. Las tasas de éxito por debajo de la media menos la desviación típica corresponderían a las asignaturas Derecho Constitucional I con una tasa de éxito del 66,67% y Matemáticas I para la Economía con una tasa de éxito del 65,22%.

**f) Indicadores de rendimiento académico en segundo curso del Doble Grado de Economía-Derecho.**

Asignatura	Total Estudiantes matriculados	Tasa de Rendimiento (Aprobados/Matriculados)	Porcentaje de Suspenso	Porcentaje de No Presentados	Tasa de Éxito (Aprobados/ Presentados)
DERECHO INTERNACIONAL PÚBLICO	12	100,00%	0,00%	0,00%	100,00%
ECONOMÍA MUNDIAL	14	85,71%	14,29%	0,00%	85,71%
MICROECONOMÍA INTERMEDIA	16	81,25%	13,33%	6,25%	86,67%
ECONOMÍA PÚBLICA I	13	100,00%	0,00%	0,00%	100,00%
DERECHO ADMINISTRATIVO I	15	93,33%	6,67%	0,00%	93,33%
DERECHO PENAL I	11	100,00%	0,00%	0,00%	100,00%
DERECHO CIVIL I	13	92,31%	0,00%	7,69%	100,00%
CONTABILIDAD GENERAL I	14	71,43%	28,57%	0,00%	71,43%
CONTABILIDAD GENERAL II	13	76,92%	0,00%	23,08%	100,00%
MATEMÁTICAS II PARA LA ECONOMÍA	19	73,68%	22,22%	5,26%	77,78%

## Conclusiones y comentarios:

1. La tasa media de rendimiento de las asignaturas que forman parte de segundo curso del Doble Grado de Economía-Derecho es del 87,46% con una desviación del 11,20%. La misma es superior a la que corresponde al segundo curso del Grado de Economía (62,86%). En este grupo, las tasas de rendimiento por encima de la media más la desviación se observan en tres asignaturas cuyo número de aprobados respecto a los matriculados es del 100%: Derecho Internacional Público, Economía Pública I y Derecho Penal I. También hay dos asignaturas cuya tasa es menor que la media menos la desviación típica: Contabilidad General I (71,43%) y Matemáticas I para la Economía (73,68%) aunque hay que señalar que dichas tasas son superiores al 70%.
2. El promedio de suspensos en este curso en términos porcentuales es del 8,51% con una desviación del 10,61 (también más bajo que el que corresponde a segundo curso del Grado de Economía: un 23,63%). Teniendo en cuenta dicha media y la desviación respecto a otras asignaturas del mismo curso, no habría ningún suspenso en las tres asignaturas antes mencionadas (Derecho Internacional Público, Economía Pública I y Derecho Penal I) ni en Derecho Civil I ni Contabilidad General II. En la situación contraria estarían dos asignaturas en la que la tasa de suspensos es mayor que la media más la desviación: Contabilidad General I con un 28,57% y Matemáticas II para la Economía con un 22,22%. Pese a dichos porcentajes de suspensos, de nuevo, ambos son mucho más bajos que los que tienen en el grupo que cursa únicamente el Grado de Economía. En dicho grupo Contabilidad General I, cursada en primer curso, tiene una tasa de suspensos del 53,41% y Matemáticas II para la Economía del 17,65%.
3. En lo que se refiere al porcentaje de no presentados en el segundo curso del Doble Grado de Economía-Derecho hay que indicar que llama la atención el ratio de no presentados correspondiente a la asignatura de Contabilidad General II (23,08%) teniendo en cuenta que el promedio de no presentados es del 4,23% con una desviación del 7,30 (la de segundo curso del grado era del 17,98%).
4. Por último, la tasa media de éxito en segundo del Doble Grado de Economía-Derecho es del 91,49% con una desviación del 10,61. Dicha tasa es incluso mayor que la que corresponde a este curso en el Grado de Economía (76,37%) como resultado del buen comportamiento que se observa en la mayoría de asignaturas. En concreto, sólo hay dos asignaturas con tasas de éxito por debajo de la media menos la desviación típica para este curso: Matemáticas II para la Economía con un 77,78% y Contabilidad General I con un 71,43%.

### **g) Indicadores de rendimiento académico en tercer curso del Doble Grado de Economía-Derecho.**

Asignatura	Total Estudiantes matriculados	Tasa de Rendimiento (Aprobados/Matriculados)	Porcentaje de Suspenso	Porcentaje de No Presentados	Tasa de Éxito (Aprobados/ Presentados)
DERECHO CONSTITUCIONAL II	17	94,12%	0,00%	5,88%	100,00%
DERECHO CIVIL II	17	88,24%	6,25%	5,88%	93,75%
DERECHO PENAL II	20	95,00%	5,00%	0,00%	95,00%
DERECHO ADMINISTRATIVO II	17	100,00%	0,00%	0,00%	100,00%
DERECHO MERCANTIL I	18	83,33%	16,67%	0,00%	83,33%
ECONOMÍA DE LA UNIÓN EUROPEA	17	76,47%	18,75%	5,88%	81,25%
MACROECONOMÍA INTERMEDIA	18	77,78%	17,65%	5,56%	82,35%
INFERENCIA ESTADÍSTICA	14	78,57%	15,38%	7,14%	84,62%
ECONOMÍA PÚBLICA II	16	93,75%	6,25%	0,00%	93,75%
FUNDAMENTOS DE DIRECCIÓN Y MARKETING	17	100,00%	0,00%	0,00%	100,00%

## Conclusiones y comentarios:

1. La tasa media de rendimiento de las asignaturas que forman parte del tercer curso del Doble Grado de Economía-Derecho es del 88,73% con una desviación del 9,13% (la misma es diez puntos mayor que la que corresponde al mismo curso en el Grado de Economía- 78,59%) En este curso hay dos asignaturas cuya tasa de rendimiento es del 100%: Derecho Administrativo II y Fundamentos de Dirección y Marketing. Las tres asignaturas con tasas de rendimiento más bajo (media menos la desviación típica) son: Economía de la Unión Europea con un 76,47%, Macroeconomía Intermedia con un 77,78% e Inferencia Estadística con un 78,57%. Pese a este comportamiento, dichas tasas son satisfactorias y también mucho más altas que en el Grado de Economía en el que dichas asignaturas, impartidas en 2º curso de dicho grado tienen una tasa del 47,69%, del 54,39% y del 63,16%, respectivamente.
2. El promedio de suspensos en este curso en términos porcentuales es del 8,59% con una desviación del 7,76% (dicha tasa es del 23,63% en segundo curso del Grado de Economía). Teniendo en cuenta dicha media y la desviación respecto a otras asignaturas del mismo curso, habría tres asignaturas con un porcentaje de suspensos ligeramente por encima de la media más la desviación típica. A saber: Economía de la Unión Europea (18,75%); Macroeconomía Intermedia (17,65%) y Derecho Mercantil I (16,67%).
3. El porcentaje de no presentados en términos medios en el tercer curso del Doble Grado de Economía-Derecho es del 3,03% (esta tasa es del 10,36% en tercer curso del Grado de Economía). En este caso, sólo la asignatura de Inferencia Estadística con el 7,14% de no presentados es la única que supera ligeramente el promedio de este indicador más la desviación típica en este curso.
4. Por último, la tasa media de éxito en el tercer curso del Doble Grado de Economía-Derecho es del 91,41% con una desviación del 7,76% (en el 3º curso del Grado de Economía dicha media es del 87,57%). En este curso todas las asigna-

turas tienen una tasa de éxito entre el 81 y el 100%. Las que tienen tasas de éxito más bajas son: Economía de la Unión Europea (81,25%); Macroeconomía Intermedia (82,35%) y Derecho Mercantil I (83,33%). Hay tres asignaturas con tasas de éxito del 100%. A saber: Derecho Constitucional II, Derecho Administrativo II y Fundamentos de Dirección y Marketing.

#### h) Indicadores de rendimiento académico en cuarto curso del Doble Grado de Economía-Derecho.

Asignatura	Total Estudiantes matriculados	Tasa de Rendimiento (Aprobados/Matriculados)	Porcentaje de Suspenso	Porcentaje de No Presentados	Tasa de Éxito (Aprobados/ Presentados)
DERECHO PROCESAL I	13	69,23%	30,77%	0,00%	69,23%
DERECHO FINANCIERO Y TRIBUTARIO I	13	100,00%	0,00%	0,00%	100,00%
DERECHO DE LA UNIÓN EUROPEA	15	100,00%	0,00%	0,00%	100,00%
DERECHO CIVIL III	13	100,00%	0,00%	0,00%	100,00%
DERECHO DEL TRABAJO I	13	92,31%	7,69%	0,00%	92,31%
DERECHO MERCANTIL II	14	85,71%	0,00%	14,29%	100,00%
DERECHO DEL TRABAJO II	13	100,00%	0,00%	0,00%	100,00%
ECONOMÍA ESPAÑOLA	15	100,00%	0,00%	0,00%	100,00%
POLÍTICA ECONÓMICA I	16	100,00%	0,00%	0,00%	100,00%
MICROECONOMÍA AVANZADA	13	100,00%	0,00%	0,00%	100,00%
COMERCIO Y MERCADOS FINANCIEROS INTERNACIONALES	16	93,75%	6,25%	0,00%	93,75%

#### Conclusiones y comentarios:

1. La tasa media de rendimiento de las asignaturas que forman parte de cuarto curso del Doble Grado de Economía-Derecho es del 94,64% con una desviación del 9,66%. La misma es bastante similar a la que corresponde al cuarto curso del Grado de Economía (94,71%) aunque no hay que olvidar que el número y asignaturas que cursan estos alumnos respecto a los que únicamente están realizando el Grado de Economía es distinto debido a la distinta planificación y ubicación de las mismas en los planes de estudios<sup>4</sup>. En este grupo, hay siete asignaturas con tasas de rendimiento del 100%: Derecho Financiero y Tributario I, Derecho de la Unión Europea, Derecho Civil III, Derecho del Trabajo II, Economía Española, Política Económica I y Microeconomía Avanzada<sup>5</sup>. Sólo hay una asignatura cuya tasa es menor que la media menos la desviación típica: Derecho Procesal I con una tasa de rendimiento del 69,23%.

<sup>4</sup> En este curso, los alumnos del Doble Grado están cursando 11 asignaturas (72 créditos): 7 del Grado de Derecho (48 créditos) y 4 del Grado de Economía (24 créditos).

<sup>5</sup> Respecto a las asignaturas del Grado de Economía, y teniendo en cuenta las diferencias que anteriormente se han apuntado, hay que señalar que los alumnos que cursan dichas asignaturas en 3º curso del Grado de Economía también tienen tasas de rendimiento bastante altas: Economía Española (un 84,44%), Política Económica I (un 84,44%) y Microeconomía Avanzada (un 91,38%).



2. El promedio de suspensos en este curso en términos porcentuales es del 4,06% con una desviación del 9,29 (valores algo más altos que los que corresponden a cuarto curso del Grado de Economía con un 1,99% debido al comportamiento de Derecho Procesal I). Teniendo en cuenta dicha media y la desviación respecto a otras asignaturas de este curso, no habría ningún suspenso en la mayoría de asignaturas mencionadas. Sólo 4 asignaturas tienen algún suspenso y sólo habría una asignatura que con un 30,77% de suspensos sobresale respecto a la media más la desviación típica: Derecho Procesal I. De las asignaturas de Economía hay un 6,25% de suspensos en la asignatura Comercio y Mercados Financieros Internacionales (porcentaje que es la mitad del que se observa este mismo curso académico en el grupo de alumnos de 3º curso del Grado de Economía (12,96%).
3. En lo que se refiere al porcentaje de no presentados en el cuarto curso del Doble Grado de Economía-Derecho hay que indicar que llama la atención el ratio de no presentados correspondiente a la asignatura de Derecho Mercantil II con un 14,29%. En el resto de asignaturas el porcentaje de no presentados es del 0%.
4. Por último, la tasa media de éxito en cuarto del Doble Grado de Economía-Derecho es del 95,94% con una desviación del 9,29<sup>6</sup>. Sólo llama la atención la tasa de éxito del 69,23% de Derecho Procesal I dado que el resto de asignaturas tienen una tasa de éxito entre el 92 y el 100%.

### i) Indicadores de rendimiento académico en primer curso del Grado de Administración y Dirección de Empresas.

Asignatura	Total Estudiantes matriculados	Tasa de Rendimiento (Aprobados/Matriculados)	Porcentaje de Suspensos	Porcentaje de No Presentados	Tasa de Éxito (Aprobados/ Presentados)
CONTABILIDAD GENERAL	191	28,27%	46,00%	47,64%	54,00%
MATEMÁTICAS DE LAS OPERACIONES FINANCIERAS	209	48,33%	36,88%	23,44%	63,13%
INTRODUCCIÓN A LA ECONOMÍA	177	42,37%	34,21%	35,59%	65,79%
HISTORIA ECONÓMICA MUNDIAL Y DE ESPAÑA	138	37,68%	58,73%	8,70%	41,27%
DERECHO DE LA EMPRESA	123	69,92%	25,22%	6,50%	74,78%
MATEMÁTICAS I PARA LA EMPRESA	198	55,56%	35,29%	14,14%	64,71%
MATEMÁTICAS II PARA LA EMPRESA	200	25,00%	61,24%	35,50%	38,76%
ESTADÍSTICA EMPRESARIAL	169	56,21%	25,20%	24,85%	74,80%

<sup>6</sup> Dicha tasa está algo por debajo que la que corresponde a este curso en el Grado de Economía (98,01%), no obstante, ambos cursos no son comparables puesto que no hay ninguna coincidencia de asignaturas entre 4º del Doble Grado y 4º de Economía.

FUNDAMENTOS DE ADMINISTRACIÓN DE EMPRESAS	148	52,70%	31,58%	22,97%	68,42%
---	-----	--------	--------	--------	--------

1. La tasa media de rendimiento de las asignaturas que forman parte del primer curso del Grado de ADE es del 46,23% con una desviación del 14,38%. La única tasa que sobresale en este curso por encima de la media más la desviación corresponde a la asignatura de Derecho de la Empresa (93,53%). Por otro lado, hay dos asignaturas que tienen tasas de rendimiento que están por debajo del promedio menos la desviación típica correspondiente a este curso: Matemáticas II para la Empresa (25%) y Contabilidad General (28,27%).
2. El promedio de suspensos en este curso en términos porcentuales es del 39,37% con una desviación del 13,27%. Teniendo en cuenta dicha media y la desviación respecto a otras asignaturas del mismo curso, Derecho de la Empresa (25,22%) es la única que tiene el promedio de suspensos por debajo de la media menos la desviación típica. Las únicas asignaturas con un porcentaje de suspensos por encima de la media más la desviación típica son Matemáticas I para la Empresa (61,24%) e Historia Económica y Mundial (58,73%).
3. En lo que se refiere al porcentaje de no presentados en el primer curso de ADE hay que indicar que sólo hay una asignatura cuya tasa de no presentados está por encima de la media más la desviación típica: Contabilidad General (47,64%). En el lado opuesto, los ratios de no presentados más bajos corresponden a las asignaturas Historia Económica Mundial y de España (8,70%) y Derecho de la Empresa (6,5%). El promedio de no presentados es del 24,37% con una desviación del 13,53%.
4. Por último, la tasa media de éxito en el primer curso del Grado de ADE es del 60,63 % (desviación típica del 13,27). Teniendo como punto de referencia estos estadísticos sólo dos asignaturas superan la media más la desviación típica: Estadística Empresarial con un 74,8% y Derecho de la Empresa con un 74,78%. Por otra parte, las tasas de éxito más bajas corresponderían a Matemáticas II para la Empresa (38,76%) e Historia Económica Mundial y de España (41,27%).

**j) Indicadores de rendimiento académico en segundo curso del Grado de Administración y Dirección de Empresas.**

Asignatura	Total Estudiantes matriculados	Tasa de Rendimiento (Aprobados/ Matriculados)	Porcentaje de Sus-pensos	Porcentaje de No Presentados	Tasa de Éxito (Aprobados/ Presentados)
POLÍTICA ECONÓMICA	113	83,19%	8,74%	8,85%	91,26%
ORGANIZACIÓN DE EMPRESAS Y DIRECCIÓN DE RE-	120	73,33%	16,19%	12,50%	83,81%

CURSOS HUMANOS					
INVERSIÓN Y FINANCIACIÓN EN LA EMPRESA	141	48,94%	38,94%	19,86%	61,06%
MICROECONOMÍA INTERMEDIA	138	61,59%	28,57%	13,77%	71,43%
CONTABILIDAD FINANCIERA Y SOCIEDADES	119	45,38%	47,57%	13,45%	52,43%
MACROECONOMÍA INTERMEDIA	133	50,38%	37,38%	19,55%	62,62%
ECONOMÍA INTERNACIONAL	169	36,69%	50,40%	26,04%	49,60%
FUNDAMENTOS DE MARKETING	102	79,41%	13,83%	7,84%	86,17%

1. La tasa media de rendimiento de las asignaturas que forman parte del segundo curso del Grado de ADE es del 59,86% con una desviación del 7,18%. En este sentido, puede mencionarse una mejora de más de 13 puntos respecto al promedio de rendimiento correspondiente a primer curso de ADE. En este curso, las tasas de rendimiento por encima de la media más la desviación se observan en dos asignaturas: Política Económica con un 83,19% y Fundamentos de Marketing con un 79,41%. La única asignatura que está por debajo del valor de la media menos la desviación típica es la de Economía Internacional con un 36,69%.
2. El promedio de suspensos en este curso en términos porcentuales es del 30,20% con una desviación del 15,88%. Teniendo en cuenta dicha media y la desviación respecto a otras asignaturas del mismo curso, sólo sobresale el bajo porcentaje de suspensos de las asignaturas Política Económica (8,74%) y Fundamentos de Marketing (13,83%). Por otro lado, habría dos asignaturas cuyas tasas de suspensos están por encima del valor de la media más la desviación típica: Economía Internacional con un 50,40% de suspensos y Contabilidad Financiera y de Sociedades con un 47,57%.
3. En lo que se refiere al porcentaje de no presentados en el segundo curso de ADE llama la atención que el ratio de no presentados que corresponde a Economía Internacional sea del 26,04%. Esta es la única asignatura que sobresale por encima de la media más la desviación típica en el porcentaje de no presentados teniendo en cuenta que el promedio de no presentados es del 15,23% con una desviación del 6,15%. Como era de esperar, por debajo de la media menos la desviación típica en cuanto al porcentaje de no presentados destacan las asignaturas de Fundamentos de Marketing con un 7,84% y Política Económica con un 8,85%.
4. Por último, la tasa media de éxito en el segundo curso del Grado de ADE es del 69,80% (desviación típica del 15,88%). Con esta medida las asignaturas que se sitúan por encima de la media más la desviación son, de nuevo, las asignaturas de Política Económica (91,26%) y Fundamentos de Marketing (86,17%). Por otro lado, hay dos asignaturas cuya tasa de éxito está por debajo de la media menos la desviación típica: Economía Internacional con una tasa de éxito del 49,60% y Contabilidad Financiera y de Sociedades con un 52,43%.

**k) Indicadores de rendimiento académico en tercer curso del Grado de Administración y Dirección de Empresas.**

Asignatura	Total Estudiantes matriculados	Tasa de Rendimiento (Aprobados/ Matriculados)	Porcentaje de Suspenso	Porcentaje de No Presentados	Tasa de Éxito (Aprobados/ Presentados)
ECONOMÍA ESPAÑOLA	120	88,33%	6,19%	5,83%	93,81%
INFERENCIA ESTADÍSTICA E INTRODUCCIÓN A LA ECONOMETRÍA	142	52,82%	37,50%	15,49%	62,50%
CONTABILIDAD DE COSTES	138	46,38%	43,86%	17,39%	56,14%
DIRECCIÓN COMERCIAL DE LA EMPRESA	83	84,34%	14,63%	1,20%	85,37%
DIRECCIÓN FINANCIERA	92	96,74%	1,11%	2,17%	98,89%
FISCALIDAD EMPRESARIAL: INTRODUCCIÓN Y FISCALIDAD PERSONAL	83	90,36%	5,06%	4,82%	94,94%
MÉTODOS Y MODELOS ECONÓMICOS	159	54,72%	36,03%	14,47%	63,97%
ANÁLISIS CONTABLE	120	74,17%	21,93%	5,00%	78,07%
DIRECCIÓN DE OPERACIONES	98	64,29%	27,59%	11,22%	72,41%
INVESTIGACIÓN DE MERCADOS	91	94,51%	1,15%	4,40%	98,85%

1. La tasa media de rendimiento de las asignaturas que forman parte del tercer curso del Grado de ADE es del 74,66% con una desviación del 18,83%. Dicho promedio es casi 15 puntos más altos al correspondiente al curso anterior. En este tercer curso, las únicas asignaturas que tienen una tasa de rendimiento por encima de la media más la desviación son Dirección Financiera (96,74%) e Investigación de Mercados (94,51 %). También hay tres asignaturas que presentan tasas de rendimiento por debajo de la media menos la desviación típica observada para el conjunto de asignaturas del curso: Contabilidad de Costes (46,38%), Métodos y Modelos Económicos (54,72%) e Inferencia Estadística e Introducción a la Econometría (52,82%).
2. El promedio de suspensos en este curso en términos porcentuales es del 19,51% con una desviación del 16,14%. Teniendo en cuenta dicha media y la desviación respecto a otras asignaturas del mismo curso, destaca el bajo porcentaje de suspensos de las asignaturas Dirección Financiera (1,11%) e Investigación de Mercados (1,15%) -ambas por debajo del promedio menos la desviación típica. En el lado opuesto, hay tres asignaturas que sobresalen por encima de la media más la desviación típica en cuanto a número de suspensos: Contabilidad de Costes con un 43,86%, Inferencia Estadística e Introducción a la Econometría con un 37,50% y Métodos y Modelos Económicos con un 36,03%.
3. El porcentaje de no presentados en términos medios en el tercer curso de ADE es del 8,20% con una desviación del 5,90%. Teniendo en cuenta dicho promedio y la desviación típica las tres asignaturas con mayor porcentaje de suspensos también son las que mayor porcentaje de no presentados presentan: Contabilidad de Costes (17,39%), Inferencia Estadística e Introducción a la Econometría (15,49%) y Métodos y Modelos Económicos (14,47%). En el sentido opuesto, se pueden mencionar las asignaturas de Dirección Comercial de la Empresa y Dirección Financiera con un 1,20% y un 2,17% de alumnos no presentados, respectivamente.
4. Por último, la tasa media de éxito en el tercer curso del Grado de ADE es del 80,49% (desviación típica del 16,14%). Con esta medida, de nuevo, son las tres asignaturas

señaladas con anterioridad las que se sitúan por debajo de la media menos la desviación: Contabilidad de Costes con un 56,14%, Inferencia Estadística e Introducción a la Econometría con un 62,50% y Métodos y Modelos Econométricos con un 63,97%. En sentido opuesto, las asignaturas de Dirección Financiera con un 98,89% e Investigación de Mercados con un 98,85% destacan por tener tasas de éxito por encima de la media más la desviación típica.

### I) Indicadores de rendimiento académico en cuarto curso del Grado de Administración y Dirección de Empresas.

Asignatura	Total Estudiantes matriculados	Tasa de Rendimiento (Aprobados/ Matriculados)	Porcentaje de Sus-pensos	Porcentaje de No Presentados	Tasa de Éxito (Aprobados/ Presentados)
<b>DIRECCIÓN ESTRATÉGICA</b>	108	84,26%	9,90%	6,48%	90,10%
COMPLEMENTOS DE TEORÍA ECONÓMICA	14	85,71%	0,00%	14,29%	100,00%
ECONOMÍA DE LA UNIÓN EUROPEA	3	66,67%	0,00%	33,33%	100,00%
POLÍTICA MONETARIA, FINANCIERA Y FISCAL EN EL ENTORNO DE LA EMPRESA	7	100,00%	0,00%	0,00%	100,00%
HISTORIA DE LA EMPRESA	5	100,00%	0,00%	0,00%	100,00%
TÉCNICAS ESTADÍSTICAS APLICADAS A LA EMPRESA	8	100,00%	0,00%	0,00%	100,00%
INVESTIGACIÓN OPERATIVA EN LA EMPRESA	8	100,00%	0,00%	0,00%	100,00%
MODELOS PARA LA DECISIÓN EMPRESARIAL	8	75,00%	0,00%	25,00%	100,00%
CREACIÓN DE EMPRESAS INNOVADORAS	56	100,00%	0,00%	0,00%	100,00%
DIRECCIÓN DE EMPRESAS FAMILIARES	43	97,67%	0,00%	2,33%	100,00%
COMUNICACIÓN COMERCIAL	55	100,00%	0,00%	0,00%	100,00%
DISTRIBUCIÓN COMERCIAL	52	100,00%	0,00%	0,00%	100,00%
SOCIOLOGÍA DE LA INDUSTRIA Y DE LA EMPRESA	38	100,00%	0,00%	0,00%	100,00%
FORMAS DE ORGANIZACIÓN JURÍDICA DE LA PYME	43	93,02%	2,44%	4,65%	97,56%
CONSOLIDACIÓN DE ESTADOS FINANCIEROS	27	74,07%	16,67 %	11,11%	83,33%
AUDITORIA	28	89,29%	3,85%	7,14%	96,15%
PLANIFICACIÓN Y GESTIÓN FINANCIERA DE LA EMPRESA	38	92,11%	0,00%	7,89%	100,00%
MERCADOS E INSTRUMENTOS FINANCIEROS	50	96,00%	0,00%	4,00%	100,00%
IMPOSICIÓN DESCENTRALIZADA Y DE LAS OPERACIONES FINANCIERAS	39	94,87%	2,63%	2,56%	97,37%
IVA Y LA FISCALIDAD INTERNACIONAL	41	95,12%	2,50%	2,44%	97,50%
<b>PRÁCTICAS EN EMPRESAS</b>	94	97,87%	0,00%	2,13%	100,00%
<b>TRABAJO FIN DE GRADO</b>	171	63,16%	0,00%	36,84%	100,00%

1. La tasa media de rendimiento en el último curso del Grado de ADE es del 91,13% con una desviación típica del 11,52%. Dicho resultado es muy positivo aunque

hay que aclarar que es también el reflejo de que la mayoría de asignaturas que va a cursar el alumno durante el último año de Grado son optativas y que en las mismas, en la mayoría de los casos, hay una tasa de rendimiento por encima del 90%. En lo que respecta a la única asignatura troncal de este curso en el Grado de ADE (Dirección Estratégica) hay que señalar que la tasa de rendimiento se sitúa en el 84,26%. También hay que indicar que la tasa de rendimiento del TFG es la más baja: sólo el 63,16% de los matriculados superan dicha materia.

2. Respecto al porcentaje de suspensos hay que señalar que la asignatura troncal tiene un 9,90% de suspensos, situándose por encima de la media de suspensos del conjunto de asignaturas de cuarto curso (1,73%). En este sentido, hay que indicar que esta asignatura junto a la optativa Consolidación de Estados Financieros (con un porcentaje de suspensos del 16,67%) son las únicas en las que este indicador se sitúa por encima de la media más la desviación típica.
3. En lo que respecta al porcentaje de no presentados, el promedio en la asignatura troncal es del 6,48%. También hay alumnos que no se presentan a algunas optativas en las que están matriculados. Además dichas tasas de no presentados están por encima de la media más la desviación típica en Economía de la Unión Europea con un 33,33% y Modelos de Decisión Empresarial con un 15% (aunque dichos valores tan elevados son más bien el resultado de que algún alumno no se presente en un grupo con un número muy reducido de alumnos).
4. Por último, hay que decir que la tasa media de éxito del último curso del Grado de ADE es del 98,27% con una desviación típica del 4,05%. Dicha tasa es del 90,10% en la única asignatura troncal del curso. De igual modo, la tasa de éxito es del 100% en la mayoría de asignaturas optativas con la excepción de Formas de Organización Jurídica de la Pyme, Consolidación de Estados Financieros, Auditoría, Imposición Descentralizada y de las Operaciones Financieras y Fiscalidad Internacional, aunque todas tienen tasas de éxito que se sitúan entre el 83,33% y el 97,56%.
5. Respecto a las Prácticas Externas y los Trabajos Fin de Grado hay que decir que la tasa de éxito es del 100% en ambas. Sin embargo, mientras que la tasa de rendimiento de las Prácticas Externas es también muy elevada (97,87%), el elevado número de no presentados en los TFG hace que la tasa de rendimiento del TFG sea del 63,16% en el curso académico 2016-17.

## 8.- CONCLUSIONES MÁS DESTACADAS Y PROPUESTAS DE MEJORA

Conclusiones más destacadas	Propuestas de mejora
<p>1 Tanto el profesorado como el alumnado tienen una visión positiva sobre la política de calidad de la Facultad, pero aún existe un porcentaje de alumnos (20-35%) en algunos cursos que tienen una visión negativa.</p>	<p>Las políticas de comunicación, tanto en relación a los profesores como a los alumnos, parecen haber mejorado la opinión, sobre todo del alumnado. Por ello, se sugiere continuar con la difusión a profesores de información sobre “Política de calidad de la Facultad” y la comunicación por parte de los coordinadores de curso respecto a los alumnos sobre las medidas de mejora de la calidad del centro, así como en relación con los delegados.</p> <p>Se plantea la posibilidad de que en las fechas que el Equipo de Dirección considere adecuadas, se haga una comunicación en relación a la política de calidad de la Facultad vía Twitter o Facebook.</p>
<p>2 La opinión de profesores y alumnos es diametralmente distinta en lo referente a la participación del alumnado en las políticas de calidad. Casi todo el profesorado la considera suficiente frente a los alumnos, de todos los cursos y ambas titulaciones (excepto los de 1º), que opinan lo contrario.</p> <p>La discrepancia tan radical entre la opinión de unos y otros puede apuntar o bien a una diferencia entre lo que se entiende por política de calidad o a una diferencia en las expectativas de unos y otros sobre el nivel de participación que deben tener los estudiantes.</p>	<p>La labor de información que realizan los coordinadores de Grado y de Curso de cara a los alumnos debería ser bidireccional: por un lado, informando sobre los canales a través de los que pueden intervenir y fomentando su participación, y por otro, recogiendo información sobre las expectativas de los alumnos sobre su propia participación.</p>
<p>3 La gran mayoría del profesorado y de los alumnos valora las Guías Docentes como útiles para la función docente, con la excepción de los alumnos de 3º y 4º de ADE.</p>	<p>Se recomienda seguir insistiendo en la guía como instrumento, no sólo al principio de la asignatura, sino a lo largo de todo el curso a fin de que los alumnos las conozcan y valoren.</p>
<p>4 Casi la totalidad de los profesores opina que las Guías Docentes se revisan pe-</p>	

	riódicamente para su actualización.	
5	Para la mayor parte del profesorado de la Facultad, la retroalimentación de los agentes económicos y sociales en la revisión de las Guías Docentes es insuficiente.	Se recomienda realizar una jornada de trabajo con los agentes económicos y sociales para analizar posibles mejoras en las competencias de la titulación e incorporarlas a las guías docentes.
6	<p>La opinión del profesorado respecto a la suficiente retroalimentación de los estudiantes en la revisión de las Guías es mayoritariamente positiva, aunque con márgenes reducidos. Sin embargo, la opinión de los alumnos es negativa, especialmente en 3º y 4º.</p> <p>De nuevo, surge la cuestión sobre si es una diferencia de percepción o de expectativas de unos y otros.</p>	Podría ser recomendable plantear de forma más explícita qué aspectos de las guías docentes pueden modificarse a corto o a largo plazo con la participación de los alumnos. De esa forma, cada profesor podría completar la información general que ya recibe el alumnado tanto en las Jornadas de Acogida del alumnado de primer curso como por parte de los coordinadores de curso sobre cauces de retroalimentación de los estudiantes en las Guías Docentes.
7	En lo que se refiere a la relevancia que la Facultad otorga a fomentar la interdisciplinariedad en las Guías Docentes, la opinión de profesores y alumnos de todos los cursos de ambas titulaciones es mayoritariamente positiva.	
8	La totalidad de los profesores consideran que los métodos de enseñanza utilizados en el aula son adecuados. La opinión de los alumnos, es generalmente negativa.	<p>El descontento de los alumnos respecto a la adecuación de los métodos de enseñanza utilizados en el aula recomienda analizar cuáles son las razones de dicha disconformidad con las metodologías de enseñanza utilizadas para tratar de dar orientaciones respecto a posibles mejoras en las mismas con el objetivo de que la percepción de los alumnos sea más positiva.</p> <p>Analizar la posibilidad de diseñar acciones de formación desde la Facultad distintas a las que propone el Plan de Formación de la UCLM que se adapten a las necesidades del profesorado del Centro.</p>
9	Todo el profesorado considera que estimula la motivación y participación del alumnado. El porcentaje de alumnos que piensan que el profesorado se plantea, como actividad docente prioritaria, despertar su interés y motivación disminuye	Dada la percepción del alumnado es necesario continuar con la formación del profesorado para que éste sea capaz de mejorar su capacidad de estímulo y motivación del alumnado.



	y sólo mejora en comparación con los cursos previos en 3º de Economía y 4º de ADE.	
10	Alumnos y profesores manifiestan que existe coordinación por parte del profesorado en las propuestas de trabajo que realiza a los alumnos.	
11	<p>La gran mayoría del profesorado considera que existe coherencia entre los procedimientos de evaluación utilizados y los objetivos esperados. Los profesores de cuarto curso son un poco más críticos. La opinión de los alumnos está más dividida prácticamente al 50%. Los alumnos de tercero y cuarto son más críticos.</p> <p>Casi todo el profesorado y casi dos tercios del alumnado consideran que los criterios de calificación están claramente definidos. En los dos primeros cursos son más críticos en cuanto a la suficiencia de la información suministrada al alumnado.</p>	<p>Transmitir información al respecto por parte del profesorado cuando se presente la Guía Docente, así como a lo largo del curso. Además, el coordinador de curso incidirá sobre este tema en las reuniones con los alumnos.</p>
12	La mayoría de los profesores considera suficientes las normas atenuantes en la evaluación continua de los estudiantes, pero para los alumnos resultan insuficientes por una amplia mayoría.	<p>Recomendar al profesorado que en la elaboración de las guías docentes incluya un vínculo a la normativa de la UCLM donde aparecen dichas normas atenuantes y que los coordinadores de curso antes de la validación por el coordinador de la titulación de las guías compruebe que dichas normas atenuantes están incluidas en las guías docentes de todas las asignaturas.</p> <p>Transmitir esta información al alumno cuando se presente la guía docente tanto por el profesor como por el coordinador de curso.</p>
13	Tanto profesores como alumnos coinciden en la alta valoración del conocimiento y comprensión de su materia, siendo los alumnos del Grado de ADE algo más críticos que los del Grado de Economía. De igual modo, los alumnos tienen en alta consideración las habilidades y ca-	<p>Analizar la carga de trabajo de los alumnos y los métodos de enseñanza que se utilizan por los profesores en los cursos donde la satisfacción respecto a los métodos de enseñanza es más baja.</p> <p>Realizar cursos de formación que traten</p>

	<p>pacidad de enseñar de los profesores aunque no con rotundidad, dado que los alumnos de 3º curso de ambos Grados consideran que la habilidad y capacidad de enseñar del profesorado es insuficiente.</p>	<p>de mejorar las habilidades y capacidad de enseñar del profesorado.</p>
14	<p>Casi la totalidad del profesorado considera prioritaria su formación continua. Sin embargo, dicha preocupación es menor en 3º curso de ambas titulaciones.</p> <p>Pese a que la gran mayoría de profesores considera mucho o bastante que la labor de la Facultad para proporcionar oportunidades para la formación es suficiente, los profesores que imparten docencia en 3º curso se muestran insatisfechos con la oferta de formación al profesorado.</p>	<p>Dado que coinciden el curso donde los alumnos muestran mayor insatisfacción con los métodos de enseñanza del profesorado y los profesores que están en desacuerdo con la oferta formativa del profesorado, es necesario realizar una reunión con cada colectivo para analizar cuáles son los motivos objetivos de dicha insatisfacción por parte de ambos.</p>
15	<p>El acceso a Internet, la disponibilidad de la biblioteca y los recursos bibliográficos son valorados, en general, de forma favorable por parte de alumnos y profesores. Cabe destacar que cerca de un 10% del total de los alumnos valora como insuficiente el acceso a internet.</p>	<p>Mejorar el acceso a internet en las aulas <b>(en caso de que no se haya hecho ya)</b>.</p>
16	<p>En cuanto a las tutorías personalizadas, en general, los profesores no creen en su utilidad. La opinión de alumnos está dividida, siendo más positiva la valoración de los alumnos de ADE.</p>	<p>Se propone tratar este asunto, entre el profesorado, puesto que se siguen obteniendo resultados insatisfactorios respecto a las tutorías personalizadas año tras año.</p>
17	<p>Con respecto a los servicios de información, asesoramiento y apoyo a los estudiantes, la mayor parte de los alumnos los valoran como insuficientes. Sin embargo, el profesorado los valora como suficientes.</p>	<p>Se propone mantener el Servicio de información, apoyo y asesoramiento a los estudiantes en la Facultad, un viernes al mes durante dos horas, formado por el coordinador de la titulación y dos delegados de curso. Dicho servicio se anunciará en la pantalla del hall los días previos. También deben informar de este Servicio los coordinadores de curso.</p>
18	<p>La opinión del profesorado respecto a la satisfacción de los servicios de reprografía que oferta la institución se valora como satisfactoria, a excepción de una cuarta parte del profesorado de primero</p>	<p>Se sigue proponiendo la descentralización y por lo tanto un servicio particular de reprografía de la Facultad para mejorar dicho resultado.</p>

	y cuarto curso.	
19	La opinión del profesorado respecto al servicio informático de la Facultad es favorable, siendo más críticos los de primer y cuarto curso.	A pesar de este resultado, se sigue proponiendo solicitar un mayor número de informáticos en el Centro.
20	La totalidad del profesorado y la mayoría de los estudiantes consideran que la Facultad publica información suficiente y actualizada sobre su organización, las actividades que realiza y los resultados obtenidos, aunque la cohorte de 2º y 4º de Economía es la más crítica.	Publicar de forma independiente aquellas actividades que sean de política de calidad prestando especial atención a los alumnos (para lo cual se puede hacer uso de las redes sociales)
21	La mayor parte de los profesores muestra una elevada satisfacción por el desarrollo del proceso de enseñanza y aprendizaje. Entre los alumnos la opinión está dividida, siendo los últimos cursos de ambos Grados los más críticos.	Prestar especial atención a si esta tendencia se repite en los próximos cursos con cohortes de alumnos distintas.
22	Los profesores muestran su satisfacción por la organización y funcionamiento de la Facultad, a excepción, de nuevo, de los últimos cursos que manifiestan una mayor insatisfacción.	
23	La tasa de no presentados con el valor más elevado, en la Facultad, está en torno al 25% en el caso más alto (1º de ADE) pero desciende y va descendiendo de manera considerable conforme se avanzamos a cursos superiores (Entre el 3,37% en 4º de Economía y el 7,28% en 4º de ADE).	
24	La tasa de éxito se sitúa entre el 56,82% (1º de Economía) y el 98,27% (4º de ADE). Dicha tasa crece en cursos superiores situándose por encima del 95%.	
25	La tasa de rendimiento de la Facultad se sitúa entre el 56,82% y el 98,27%. Aumenta conforme avanzan los cursos de manera considerable.	
26	El porcentaje de suspensos en la Facultad se sitúa entre el 1,73% y el 43,18%. Dicho ratio desciende bruscamente conforme los alumnos de las titulaciones	

analizadas avanzan de curso.

27 Según grupo y titulación se observan algunas diferencias:

Respecto a los no presentados, en los tres primeros cursos del Grado de Economía y el Grado de ADE el porcentaje de no presentados es superior al del Doble Grado. Sin embargo, la tasa de no presentados en 4º del Doble Grado es superior a la de los otros dos grupos (4,06% en el Doble Grado, 1,99% en el Grado de Economía y 1,63% en el Grado de ADE).

Respecto a la tasa de éxito, en el Doble Grado también se observan tasas superiores en los tres primeros cursos respecto a los otros dos grupos excepto en 4º curso.

Respecto a la tasa de rendimiento, en los tres primeros cursos, los valores observados para el grupo del Doble Grado es mayor que en los otros dos grupos. En 4º curso la tasa de rendimiento más alta corresponde al Grado de Economía (94,71%), seguida de la que corresponde al Doble Grado (94,64%) y la del Grado de ADE (91,13%)

Respecto al porcentaje de suspensos en el Doble Grado es también inferior respecto a los otros dos grupos observándose grandes diferencias. Dicha tendencia cambia en 4º curso en el que el promedio de suspensos del Doble Grado es del 4,06% mientras que los promedios correspondientes al Grado de Economía y al de ADE son del 1,99% y del 1,73%, respectivamente.

28. La tasa de no presentados en el TFG en ADE (36,84%) y en ECO (30,12%), muy superior a dicha tasa en cualquier otra asignatura del mismo curso, esto hace que la tasa de rendimiento se reduzca muy por debajo de la tasa de éxito en esta asignatura. Dicho resultado es lógico por las propias particularidades del

Dado que se ha detectado una disminución considerable del porcentaje de no presentados en el Grado de ECO respecto al curso académico anterior, se podría suponer que el asesoramiento que se propuso a los alumnos de 3º curso antes de realizar la matrícula de 4º curso respecto a que la carga de créditos que su-

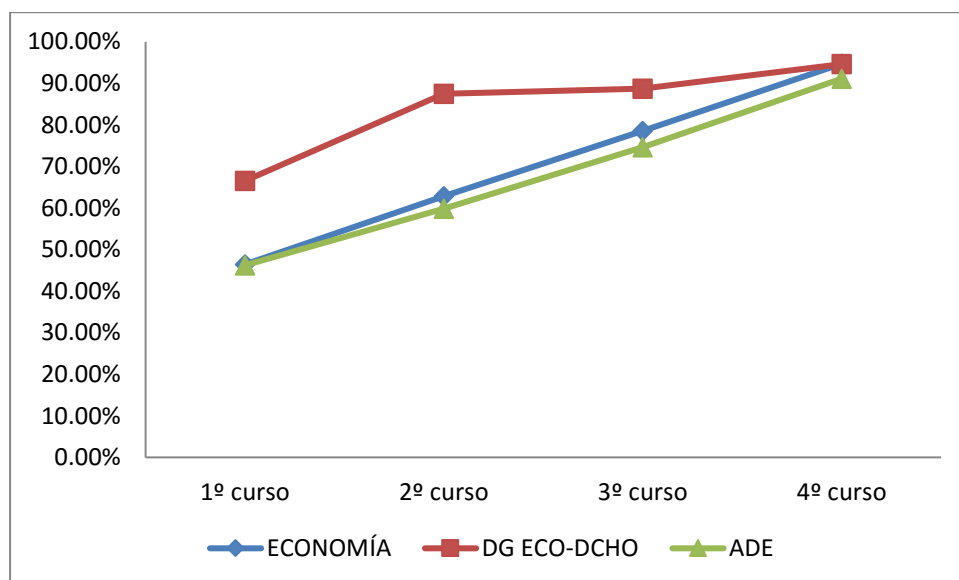
TFG puesto que sólo los alumnos que han superado todas las asignaturas del Grado pueden defender el mismo y un requisito de dicha defensa es que el tutor emita un informe favorable al respecto. Esta última razón explicaría que la tasa de éxito seas del 100% en ambas titulaciones.

pone este trabajo es considerable (12 créditos) y que sólo podrán defenderlo si tienen el resto de asignaturas aprobadas ha sido más efectivo en este Grado que en el de ADE. Se propone que se siga insistiendo en transmitir esta información al alumnado respecto a las particularidades de esta asignatura.

**ANEXOS.**

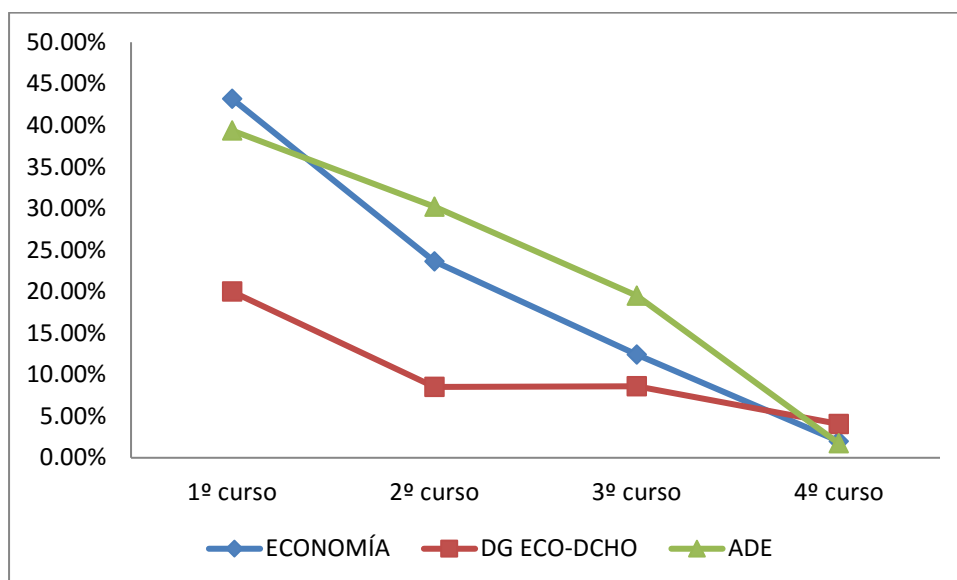
## ANEXO I. Medias y desviaciones típicas de las tasas de rendimiento, tasas de suspensos, tasas de no presentados y de éxito según cursos y titulación

### a) Tasas de rendimiento (curso 2016-17)



Tasas de rendimiento	ECONOMÍA		DG ECO-DCHO		ADE	
	Media	Desviación típica	Media	Desviación típica	Media	Desviación típica
1º curso	46,45%	18,97%	66,56%	7,61%	46,23%	14,38%
2º curso	62,86%	13,48%	87,46%	11,20%	59,86%	17,18%
3º curso	78,59%	8,56%	88,73%	9,13%	74,66%	18,83%
4º curso	94,71%	7,87%	94,64%	9,66%	91,13%	11,52%

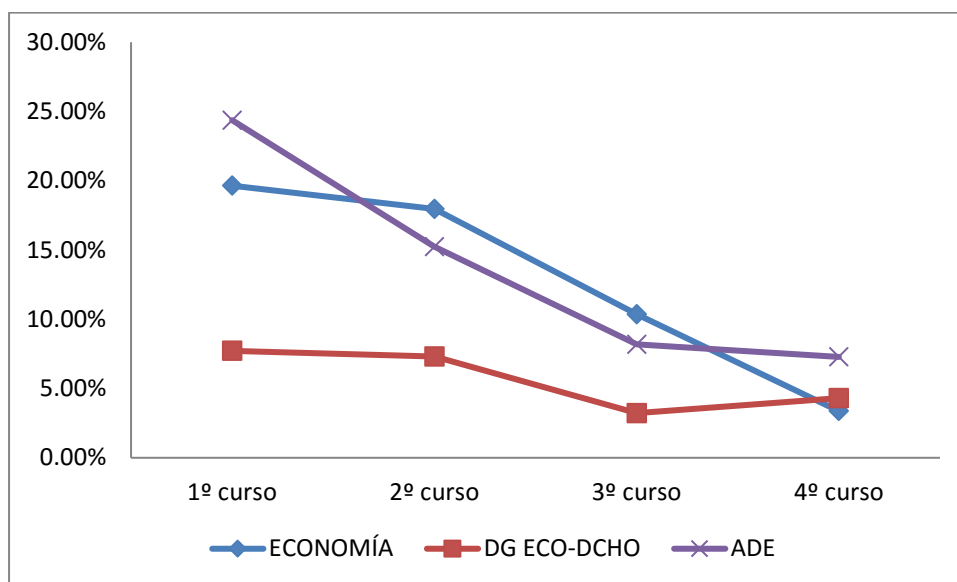
**b) Porcentaje de suspensos (curso 2016-17)**



% de Suspensos	ECONOMÍA		DG ECO-DCHO		ADE	
	Media	Desviación típica	Media	Desviación típica	Media	Desviación típica
1º curso	43,18%	16,61%	19,99%	9,64%	39,37%	13,27%
2º curso	23,63%	10,64%	8,51%	10,61%	30,20%	15,88%
3º curso	12,43%	5,46%	8,59%	7,76%	19,51%	16,14%
4º curso	1,99%	3,76%	4,06%	9,29%	1,73%	4,05%

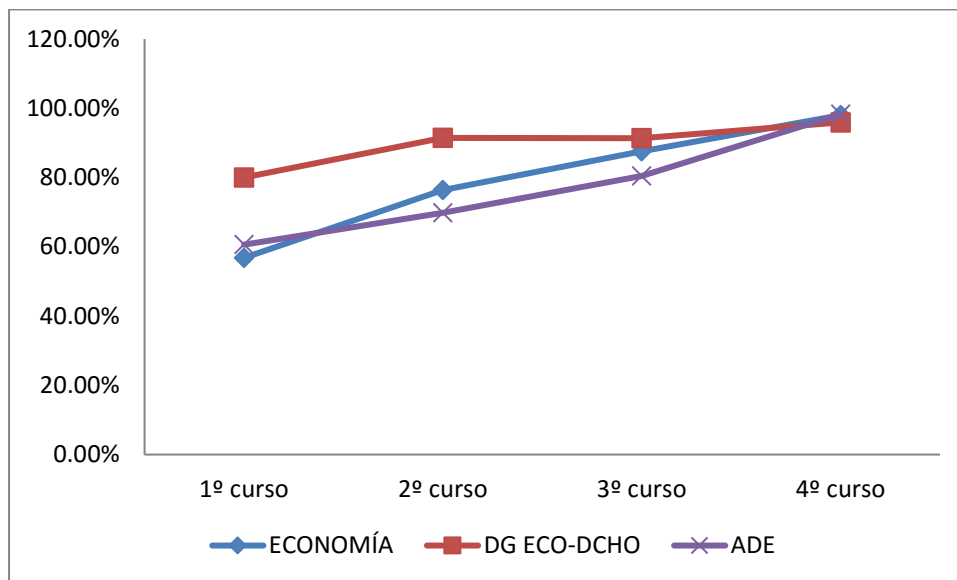


**c) Porcentaje de no presentados (curso 2016-17)**



% de No Presentados	ECONOMÍA		DG ECO-DCHO		ADE	
	Media	Desviación típica	Media	Desviación típica	Media	Desviación típica
1º curso	19,64%	11,54%	7,72%	24,22%	24,37%	13,53%
2º curso	17,98%	10,94%	7,30%	11,53%	15,23%	6,15%
3º curso	10,36%	6,66%	3,23%	6,26%	8,20%	5,90%
4º curso	3,37%	7,00%	4,31%	5,61%	7,28%	10,85%

**d) Tasas de éxito (curso 2016-17)**



Tasas de éxito	ECONOMÍA		DG ECO-DCHO		ADE	
	Media	Desviación típica	Media	Desviación típica	Media	Desviación típica
1º curso	56,82%	16,61%	80,01%	9,64%	60,63%	13,27%
2º curso	76,37%	10,64%	91,49%	10,61%	69,80%	15,88%
3º curso	87,57%	5,46%	91,41%	7,76%	80,49%	16,14%
4º curso	98,01%	3,76%	95,94%	9,29%	98,27%	4,05%

## ANEXO II: Cuestionario del profesorado



### VIII EVALUACIÓN PARA LA GARANTÍA DE LA CALIDAD

Curso 2016-17

---

## CUESTIONARIO PROFESORADO

---

ECONOMÍA       ADE

HOMBRE

MUJER

# CUESTIONARIO PROFESORADO

---

## Dimensión 1.- POLÍTICA INSTITUCIONAL PARA LA GARANTÍA DE LA CALIDAD

---

1.1. ¿Considera que diseñar políticas de calidad para la implantación y desarrollo de las titulaciones de Grado es un tema prioritario para la Facultad?

0. Nada      1. Poco      2. Bastante      3. Mucho

1.2. ¿Piensa que existe un compromiso suficiente en el Equipo Decanal, Áreas y otros niveles de la Facultad para obtener resultados claros y explícitos en relación con la calidad?

0. Nada      1. Poco      2. Bastante      3. Mucho

1.3. ¿Cree que se han establecido suficientes mecanismos para posibilitar la participación de los estudiantes en la política de calidad?

0. Nada      1. Poco      2. Bastante      3. Mucho

1.4. ¿Cree que se han establecido suficientes mecanismos para posibilitar la participación del profesorado en la política de calidad?

0. Nada      1. Poco      2. Bastante      3. Mucho

## Dimensión 2.- GARANTÍA DE LA CALIDAD DE LOS PROGRAMAS FORMATIVOS DOCENTES

---

2.1. ¿Considera que las Guías Docentes resultan útiles para planificar la docencia para los títulos de Grado?

0. Nada      1. Poco      2. Bastante      3. Mucho

2.2. ¿Se revisan anualmente las Guías Docentes para asegurar su actualización?

0. Nada      1. Poco      2. Bastante      3. Mucho

2.3. ¿Considera suficiente la retroalimentación de los agentes económicos y sociales en la revisión de las Guías Docentes?

0. Nada      1. Poco      2. Bastante      3. Mucho

2.4. ¿Considera suficiente la retroalimentación de los estudiantes en la revisión de las Guías Docentes?

0. Nada      1. Poco      2. Bastante      3. Mucho

2.5. ¿Considera que para la Facultad es prioritario fomentar la interdisciplinariedad en las Guías Docentes?

0. Nada      1. Poco      2. Bastante      3. Mucho

## Dimensión 3.- ORIENTACIÓN DEL PROCESO DE ENSEÑANZA Y APRENDIZAJE

---

3.1. ¿Considera que ha utilizado los métodos de enseñanza (conjunto de actuaciones docentes) más adecuados a las características del alumnado?

**0. Nada      1. Poco      2. Bastante      3. Mucho**

3.2. ¿Se plantea, como una actividad docente prioritaria, despertar el interés y la motivación del alumno hacia su asignatura?

**0. Nada      1. Poco      2. Bastante      3. Mucho**

3.3. ¿Cree que es importante que el equipo de profesores coordine las propuestas de trabajo a un grupo de alumnos?

**0. Nada      1. Poco      2. Bastante      3. Mucho**

3.4. ¿Considera que los procedimientos de evaluación del alumnado son coherentes con los objetivos que persigue?

**0. Nada      1. Poco      2. Bastante      3. Mucho**

3.5. ¿Considera que los criterios de calificación son suficientemente claros?

**0. Nada      1. Poco      2. Bastante      3. Mucho**

3.6. ¿Ha informado suficientemente a los estudiantes sobre esos criterios?

**0. Nada      1. Poco      2. Bastante      3. Mucho**

3.7. ¿Tiene contempladas normas atenuantes para la evaluación continua en caso de enfermedad u otras circunstancias especiales?

**0. Nada      1. Poco      2. Bastante      3. Mucho**

#### **Dimensión 4.- GARANTÍA Y MEJORA DE LA CALIDAD DEL PERSONAL ACADÉMICO**

4.1. ¿Piensa que tiene un conocimiento y comprensión suficiente de su materia?

**0. Nada      1. Poco      2. Bastante      3. Mucho**

4.2. ¿Piensa que dispone de las habilidades y capacidades suficientes para enseñar?

**0. Nada      1. Poco      2. Bastante      3. Mucho**

4.3. Entre sus planteamientos docentes, ¿valora como prioridad la formación continua?

**0. Nada      1. Poco      2. Bastante      3. Mucho**

4.4. ¿Considera que la Facultad le proporciona oportunidades para la formación continua?

**0. Nada      1. Poco      2. Bastante      3. Mucho**

#### **Dimensión 5.- GESTIÓN Y MEJORA DE LOS RECURSOS MATERIALES Y SERVICIOS EDUCATIVOS**

5.1. ¿Cree que el alumnado dispone de suficientes facilidades, en la Facultad, para acceder a la información a través de Internet?

0. Nada      1. Poco      2. Bastante      3. Mucho

5.2. ¿Considera que la Biblioteca y los recursos bibliográficos son suficientes para atender las necesidades formativas del alumnado?

0. Nada      1. Poco      2. Bastante      3. Mucho

5.3. ¿Considera que los servicios de reprografía de apoyo a la docencia, que oferta la institución, satisfacen las necesidades profesionales del profesorado?

0. Nada      1. Poco      2. Bastante      3. Mucho

5.4. ¿Considera que los servicios informáticos de apoyo a la docencia, que oferta la institución, son suficientes para satisfacer las necesidades profesionales del profesorado?

0. Nada      1. Poco      2. Bastante      3. Mucho

5.5. ¿Considera que el servicio de personal de apoyo a la docencia, que oferta la institución, es funcional para atender las necesidades profesionales del profesorado?

0. Nada      1. Poco      2. Bastante      3. Mucho

5.6. ¿Considera que el actual plan de **tutorías personalizadas**, complemento a la actividad docente, resulta útil para complementar la formación del alumnado?

0. Nada      1. Poco      2. Bastante      3. Mucho

5.7. ¿Cree que los servicios de información, asesoramiento y apoyo a los estudiantes tienen un nivel de implantación suficiente?

0. Nada      1. Poco      2. Bastante      3. Mucho

#### **Dimensión 6.- CALIDAD DE INFORMACIÓN Y PUBLICACIÓN DE RESULTADOS. NIVELES DE SATISFACCIÓN**

---

6.1. ¿Piensa que la Facultad publica información actualizada sobre su organización, las actividades que realiza y los resultados obtenidos?

0. Nada      1. Poco      2. Bastante      3. Mucho

6.2. En general, ¿se encuentra satisfecho respecto a los planteamientos de enseñanza y aprendizaje implantados con los títulos de Grado?

0. Nada      1. Poco      2. Bastante      3. Mucho

6.3. En general, ¿se encuentra satisfecho con la organización y funcionamiento de la Facultad?

0. Nada      1. Poco      2. Bastante      3. Mucho

En caso de contestar 0 ó 1 en los ítems 6.2. y 6.3, ¿podría indicar las causas de la insatisfacción?

**Finalmente:** ¿Quiere hacer alguna valoración o sugerencia sobre algún aspecto no abordado en este cuestionario?

---

---

---

---

**MUCHAS GRACIAS POR SU COLABORACIÓN**



## VIII EVALUACIÓN PARA LA GARANTÍA DE LA CALIDAD

Curso 2016-17

---

### CUESTIONARIO ALUMNADO

---

ECONOMÍA

ADE

PRIMER curso

SEGUNDO curso

TERCER curso

HOMBRE

MUJER



# CUESTIONARIO ALUMNADO

---

## Dimensión 1.- POLÍTICA INSTITUCIONAL PARA LA GARANTÍA DE LA CALIDAD

---

1.1. ¿Considera que diseñar políticas de calidad para la implantación y desarrollo de las titulaciones de Grado es un tema prioritario para la Facultad?

0. Nada      1. Poco      2. Bastante      3. Mucho

1.3. ¿Cree que se han establecido suficientes mecanismos para posibilitar la participación de los estudiantes en la política de calidad?

0. Nada      1. Poco      2. Bastante      3. Mucho

## Dimensión 2.- GARANTÍA DE LA CALIDAD DE LOS PROGRAMAS FORMATIVOS DOCENTES

---

2.1. ¿Considera que las Guías Docentes de las asignaturas resultan útiles para planificar la docencia para los títulos de Grado?

0. Nada      1. Poco      2. Bastante      3. Mucho

2.4. ¿Considera suficiente la retroalimentación de los estudiantes en la revisión de las Guías Docentes?

0. Nada      1. Poco      2. Bastante      3. Mucho

2.5. ¿Considera que para la Facultad es prioritario fomentar la interdisciplinariedad en las Guías Docentes?

0. Nada      1. Poco      2. Bastante      3. Mucho

## Dimensión 3.- ORIENTACIÓN DEL PROCESO DE ENSEÑANZA Y APRENDIZAJE

---

3.1. ¿Considera que el profesorado ha utilizado los métodos de enseñanza (conjunto de actuaciones docentes) más adecuados a las características del alumnado?

0. Nada      1. Poco      2. Bastante      3. Mucho

3.2. ¿El profesorado se plantea, como una actividad docente prioritaria, despertar el interés y la motivación del alumnado hacia la asignatura?

0. Nada      1. Poco      2. Bastante      3. Mucho

3.3. ¿Cree que es importante que el equipo de profesores coordine las propuestas de trabajo a un grupo de alumnos?

0. Nada      1. Poco      2. Bastante      3. Mucho

3.4. ¿Considera que el profesorado utiliza unos procedimientos de evaluación coherentes con los objetivos esperados?

0. Nada      1. Poco      2. Bastante      3. Mucho

3.5. ¿Cree que los criterios de calificación del alumnado son suficientemente claros?

0. Nada      1. Poco      2. Bastante      3. Mucho

3.6. ¿Considera que la información proporcionada a los estudiantes sobre los criterios de calificación utilizados es suficiente?

0. Nada      1. Poco      2. Bastante      3. Mucho

3.7. ¿Hay incorporadas normas atenuantes en la evaluación continua de los estudiantes por motivo de enfermedades y otras circunstancias especiales?

0. Nada      1. Poco      2. Bastante      3. Mucho

#### **Dimensión 4.- GARANTÍA DE LA CALIDAD DEL PERSONAL ACADÉMICO**

---

4.1. ¿Piensa que el profesorado tiene un conocimiento y comprensión suficiente de su materia?

0. Nada      1. Poco      2. Bastante      3. Mucho

4.2. ¿Piensa que el profesorado dispone de las habilidades y capacidades suficientes para enseñar?

0. Nada      1. Poco      2. Bastante      3. Mucho

#### **Dimensión 5.- GESTIÓN Y MEJORA DE LOS RECURSOS MATERIALES Y SERVICIOS EDUCATIVOS**

---

5.1. ¿Cree que el alumnado dispone de suficientes facilidades, en la Facultad, para acceder a la información a través de Internet?

0. Nada      1. Poco      2. Bastante      3. Mucho

5.2. ¿Considera que la Biblioteca y los recursos bibliográficos de la Facultad son suficientes para atender las necesidades formativas del alumnado?

0. Nada      1. Poco      2. Bastante      3. Mucho

5.6. ¿Considera que el actual plan de **tutorías personalizadas**, complemento a la actividad docente, resulta útil para complementar la formación del alumnado?

0. Nada      1. Poco      2. Bastante      3. Mucho

5.7. ¿Cree que los servicios de información, asesoramiento y apoyo a los estudiantes tienen un nivel de implantación suficiente?

0. Nada      1. Poco      2. Bastante      3. Mucho

**Dimensión 6.- CALIDAD DE INFORMACIÓN Y PUBLICACIÓN DE RESULTADOS. NIVELES DE SATISFACCIÓN**

---

**6.1.** ¿Piensa que la Facultad publica información actualizada sobre su organización, las actividades que realiza y los resultados obtenidos?

**0. Nada      1. Poco      2. Bastante      3. Mucho**

**6.2.** En general, ¿se encuentra satisfecho respecto a los planteamientos de enseñanza y aprendizaje que se están desarrollando en la Facultad?

**0. Nada      1. Poco      2. Bastante      3. Mucho**

**6.3.** En general, ¿se encuentra satisfecho con la organización y funcionamiento de la Facultad?

**0. Nada      1. Poco      2. Bastante      3. Mucho**

En caso de contestar 0 ó 1 en los ítems 6.2. y 6.3., ¿podría indicar las causas de la insatisfacción?

**6.4.** Otros datos

a) ¿En qué año te matriculaste por primera vez en el grado de ECO/ADE?	
b) ¿Cuántos créditos aprobaste en el curso 2015-2016?	
c) ¿De cuántos créditos te has matriculado en el curso 2016-2017?	

**Finalmente:** ¿Quiere hacer alguna valoración o sugerencia sobre algún aspecto no abordado en este cuestionario?

---

---

---

---

**MUCHAS GRACIAS POR SU COLABORACION**



## **VIII EVALUACIÓN PARA LA GARANTÍA DE LA CALIDAD**

**Curso 2016-17**

---

### **CUESTIONARIO ALUMNADO 4º CURSO**

---

**ECONOMÍA**  **ADE**  
(Señala la mención que corresponda)

- |  |  |
|--|--|
| <input type="checkbox"/> Fundamentos de gestión de empresas          | <input type="checkbox"/> Economía y métodos cuantitativos        |
| <input type="checkbox"/> Fundamentos analíticos y mét. cuantitativos | <input type="checkbox"/> Dirección de PYMES                      |
| <input type="checkbox"/> Mercados intern. de productos y factores    | <input type="checkbox"/> Dirección económico-financiera y fiscal |

**HOMBRE**

**MUJER**

## CUESTIONES INICIALES

---

	SI	NO
1.- ¿Estás matriculado en el Trabajo Fin de Grado?		
2.- ¿Estás matriculado en las Prácticas Externas?		
3.- ¿Has participado en Seminarios de Especialización?		
¿Cuántos?		
4.- ¿Tienes asignaturas pendientes de cursos anteriores a 4º?		
¿Cuántas?		
5.- ¿Has convalidado asignaturas del antiguo Plan de Estudios de Licenciatura?		

---

# CUESTIONARIO ALUMNADO

---

## Dimensión 1.- POLÍTICA INSTITUCIONAL PARA LA GARANTÍA DE LA CALIDAD

---

1.1. ¿Considera que diseñar políticas de calidad para la implantación y desarrollo de las titulaciones de Grado es un tema prioritario para la Facultad?

0. Nada      1. Poco      2. Bastante      3. Mucho

1.3. ¿Cree que se han establecido suficientes mecanismos para posibilitar la participación de los estudiantes en la política de calidad?

0. Nada      1. Poco      2. Bastante      3. Mucho

## Dimensión 2.- GARANTÍA DE LA CALIDAD DE LOS PROGRAMAS FORMATIVOS DOCENTES

---

2.1. ¿Considera que las Guías Docentes de las asignaturas resultan útiles para planificar la docencia para los títulos de Grado?

0. Nada      1. Poco      2. Bastante      3. Mucho

2.4. ¿Considera suficiente la retroalimentación de los estudiantes en la revisión de las Guías Docentes?

0. Nada      1. Poco      2. Bastante      3. Mucho

2.5. ¿Considera que para la Facultad es prioritario fomentar la interdisciplinariedad en las Guías Docentes?

0. Nada      1. Poco      2. Bastante      3. Mucho

## Dimensión 3.- ORIENTACIÓN DEL PROCESO DE ENSEÑANZA Y APRENDIZAJE

---

3.1. ¿Considera que el profesorado ha utilizado los métodos de enseñanza (conjunto de actuaciones docentes) más adecuados a las características del alumnado?

0. Nada      1. Poco      2. Bastante      3. Mucho

3.2. ¿El profesorado se plantea, como una actividad docente prioritaria, despertar el interés y la motivación del alumnado hacia la asignatura?

0. Nada      1. Poco      2. Bastante      3. Mucho

3.3. ¿Cree que es importante que el equipo de profesores coordine las propuestas de trabajo a un grupo de alumnos?

0. Nada      1. Poco      2. Bastante      3. Mucho

3.4. ¿Considera que el profesorado utiliza unos procedimientos de evaluación coherentes con los objetivos esperados?

0. Nada      1. Poco      2. Bastante      3. Mucho

3.5. ¿Cree que los criterios de calificación del alumnado son suficientemente claros?

0. Nada      1. Poco      2. Bastante      3. Mucho

3.6. ¿Considera que la información proporcionada a los estudiantes sobre los criterios de calificación utilizados es suficiente?

0. Nada      1. Poco      2. Bastante      3. Mucho

3.7. ¿Hay incorporadas normas atenuantes en la evaluación continua de los estudiantes por motivo de enfermedades y otras circunstancias especiales?

0. Nada      1. Poco      2. Bastante      3. Mucho

#### **Dimensión 4.- GARANTÍA DE LA CALIDAD DEL PERSONAL ACADÉMICO**

---

4.1. ¿Piensa que el profesorado tiene un conocimiento y comprensión suficiente de su materia?

0. Nada      1. Poco      2. Bastante      3. Mucho

4.2. ¿Piensa que el profesorado dispone de las habilidades y capacidades suficientes para enseñar?

0. Nada      1. Poco      2. Bastante      3. Mucho

#### **Dimensión 5.- GESTIÓN Y MEJORA DE LOS RECURSOS MATERIALES Y SERVICIOS EDUCATIVOS**

---

5.1. ¿Cree que el alumnado dispone de suficientes facilidades, en la Facultad, para acceder a la información a través de Internet?

0. Nada      1. Poco      2. Bastante      3. Mucho

5.2. ¿Considera que la Biblioteca y los recursos bibliográficos de la Facultad son suficientes para atender las necesidades formativas del alumnado?

0. Nada      1. Poco      2. Bastante      3. Mucho

5.4. ¿Considera que el actual plan de **tutorías personalizadas**, complemento a la actividad docente, resulta útil para complementar la formación del alumnado?

0. Nada      1. Poco      2. Bastante      3. Mucho

5.5. ¿Cree que los servicios de información, asesoramiento y apoyo a los estudiantes tienen un nivel de implantación suficiente?

0. Nada      1. Poco      2. Bastante      3. Mucho

**Dimensión 6.- CALIDAD DE INFORMACIÓN Y PUBLICACIÓN DE RESULTADOS. NIVELES DE SATISFACCIÓN**

---

**6.1.** ¿Piensa que la Facultad publica información actualizada sobre su organización, las actividades que realiza y los resultados obtenidos?

**0. Nada      1. Poco      2. Bastante      3. Mucho**

**6.2.** En general, ¿se encuentra satisfecho respecto a los planteamientos de enseñanza y aprendizaje que se están desarrollando en la Facultad?

**0. Nada      1. Poco      2. Bastante      3. Mucho**

**6.3.** En general, ¿se encuentra satisfecho con la organización y funcionamiento de la Facultad?

**0. Nada      1. Poco      2. Bastante      3. Mucho**

En caso de contestar 0 ó 1 en los ítems 6.2. y 6.3., ¿podría indicar las causas de la insatisfacción?

**Finalmente:** ¿Quiere hacer alguna valoración o sugerencia sobre algún aspecto no abordado en este cuestionario?

---

---

---

---

**MUCHAS GRACIAS POR SU COLABORACION**